

ΓΕΩΠΟΝΙΚΟ ΠΑΝΕΠΙΣΤΗΜΙΟ ΑΘΗΝΩΝ  
ΜΟΝΑΔΑ ΔΙΑΣΦΑΛΙΣΗΣ ΠΟΙΟΤΗΤΑ

# Εφαρμογή ΜΟΔΙΠ ΓΠΑ

---

## Τεχνικό Εγχειρίδιο

Δημήτρης Κρεμμύδας  
Μαριλένα Μαλιάππη

Αύγουστος 2012

## Περιεχόμενα

1	Γενικά Χαρακτηριστικά.....	5
1.1	Σύντομη περιγραφή .....	6
1.2	Διαλειτουργικότητα με άλλα συστήματα στο ΓΠΑ .....	8
1.3	Η δομή των αρχείων.....	8
1.4	Διαχείριση Χρηστών.....	11
2	Υπό-Εφαρμογές .....	13
2.1	Κοινά στοιχεία (_commons).....	14
2.1.1	Εισαγωγή .....	14
2.1.2	Περιγραφή Δεδομένων .....	14
2.1.3	Ιδιαίτερες/ Ειδικές Τεχνικές Λεπτομέρειες.....	14
2.2	Υπο-εφαρμογή αξιολόγησης μαθήματος απο φοιτητές - (app.a3iologisi) .....	17
2.2.1	Εισαγωγή .....	17
2.2.2	Περιγραφή Δεδομένων .....	17
2.2.3	Λειτουργικότητα.....	18
2.2.4	Ιδιαίτερες/ Ειδικές Τεχνικές Λεπτομέρειες.....	0
2.3	Υπο-εφαρμογή Διαχείρισης (app.admin).....	1
2.4	Υπο-εφαρμογή διαχείρισης απογραφικών δελτίων διδάσκοντα (app.lessonQuest(	
	2	
2.4.1	Εισαγωγή .....	2
2.4.2	Περιγραφή Δεδομένων .....	2
2.4.3	Λειτουργικότητα.....	4
2.5	Υπο-εφαρμογή Διεκπεραίωσης Εισόδου Χρηστών (app.main) .....	7
2.6	Εφαρμογή διαχείρισης απογραφικών ερωτηματολογίων προς τις υπηρεσίες του Πανεπιστημίου - app.otherQuests.....	8
2.6.1	Εισαγωγή .....	8
2.6.2	Περιγραφή Δεδομένων .....	9
2.6.3	Λειτουργικότητα.....	11
2.7	Υπο-εφαρμογή Εκθέσεων και Στατιστικών (app.statistics).....	13
2.7.1	Εισαγωγή .....	13
2.7.2	Περιγραφή Δεδομένων .....	13
2.7.3	Λειτουργικότητα.....	14
2.8	Υπο-εφαρμογή διαχείρισης απογραφικών δελτίων διδάσκοντα (app.teacherQuest)	
	16	
2.8.1	Εισαγωγή .....	16
2.8.2	Περιγραφή Δεδομένων .....	16
2.8.3	Λειτουργικότητα.....	20

3	Παραρτήματα .....	23
3.1	Συντομογραφίες .....	23
3.2	Μεταβλητές Ρύθμισης της Εφαρμογής.....	24
3.2.1	Κοινές .....	24
3.2.2	Ανα εφαρμογή.....	30
3.3	Το σχήμα της Βάσης Δεδομένων της εφαρμογής .....	33
3.4	Apache Configuration .....	40
3.5	Session Handling μεταξύ των υπό-εφαρμογών .....	44
3.6	Οδηγίες προσθήκης καινούργιας έκδοσης εφαρμογής.....	46
3.7	Δομή και κατασκευή ερωτηματολογίου .....	48
3.8	API με τα Web Services του πληροφοριακού συστήματος σπουδών .....	53
3.9	Πώς θέτω την εφαρμογή εκτός λειτουργίας.....	55
3.10	Ημερολόγιο Αλλαγών .....	56
3.10.1	Έκδοση 3.7 .....	56
3.10.2	Έκδοση 3.6.....	57
3.10.3	Έκδοση 3.5.....	60
3.10.4	Έκδοση 3.4.....	61
3.10.5	Έκδοση 3.3.....	63
3.10.6	Έκδοση 3.2.....	64
3.11	Τεκμηρίωση Πηγαίου Κώδικα .....	68

## Πίνακες

Πίνακας 1, Συνοπτική λειτουργικότητα υπό-εφαρμογών .....	7
Πίνακας 2, Κρίσιμα συστήματα για την λειτουργία της εφαρμογής .....	8
Πίνακας 3, Διαβάθμιση Ρόλων Χρηστών .....	11
Πίνακας 4, Αρχεία _commons/views .....	15
Πίνακας 5, Αρχεία _commons/models .....	15
Πίνακας 6, Περιγραφή δεδομένων app.a3iologisi .....	18
Πίνακας 7, Περιγραφή δεδομένων app.lessonQuest .....	3
Πίνακας 8, Περιγραφή Δεδομένων app.otherQuest .....	10
Πίνακας 9, Περιγραφή δεδομένων, app.statistics .....	14
Πίνακας 10, Λειτουργικότητα υπο-εφαρμογής app.statistics για τους χρήστες .....	14
Πίνακας 11, Λειτουργικότητα υπο-εφαρμογή app.statistics για τον ρόλο aua_modip_secreteriat .....	15
Πίνακας 12, Περιγραφή Δεδομένων, app.teacherQuest .....	19

## Διαγράμματα /

Διάγραμμα 1, Γενική άποψη της Εφαρμογής ΜΟΔΙΠ ΓΠΑ .....	6
Διάγραμμα 3, Διάγραμμα ροής για την είσοδο στο σύστημα (_commons/components/ldap_auth.php).....	12
Διάγραμμα 4, Λειτουργικότητα app.a3iologisi για τους χρήστες της ομάδας aua_faculty.....	0
Διάγραμμα 5, Λειτουργικότητα app.a3iologisi για τους χρήστες της ομάδας aua_modip_secreteriat .....	1
Διάγραμμα 6, Λειτουργικότητα app.a3iologisi για τους χρήστες της ομάδας aua_modip .....	2
Διάγραμμα 7, Λειτουργικότητα app.a3iologisi για τους χρήστες της ομάδας aua_omea .....	3
Διάγραμμα 8 Λειτουργικότητα app.lessonQuest, για το χρήστη system admin .....	4
Διάγραμμα 9 Λειτουργικότητα app.lessonQuest, για το χρήστη aua-faculty .....	5

Διάγραμμα 10 Λειτουργικότητα app.lessonQuest, για τους χρήστες aua-modip, aua-omea..	6
Διάγραμμα 11 Λειτουργικότητα app.otherQuest, για το χρήστη system admin .....	11
Διάγραμμα 12 Λειτουργικότητα app.otherQuest, για το χρήστη aua_other .....	12
Διάγραμμα 13 Λειτουργικότητα app.teacherQuest, για το χρήστη system admin.....	20
Διάγραμμα 14 Λειτουργικότητα app.teacherQuest, για το χρήστη aua faculty.....	21
Διάγραμμα 15 Λειτουργικότητα app.teacherQuest, για τους χρήστες aua_modip, aua_omea .....	22
Διάγραμμα 16η Οι πίνακες της βάσης δεδομένων που χρησιμοποιεί η εφαρμογή app.a3iologisi.....	36
Διάγραμμα 17 Οι πίνακες της βάσης δεδομένων που χρησιμοποιεί η εφαρμογή app.lessonQuest.....	37
Διάγραμμα 18 Οι πίνακες της βάσης δεδομένων που χρησιμοποιεί η εφαρμογή app.otherQuest .....	38
Διάγραμμα 19 Οι πίνακες της βάσης δεδομένων που χρησιμοποιεί η εφαρμογή app.teacherQuest.....	39

## 1 Γενικά Χαρακτηριστικά

Η εφαρμογή της ΜΟΔΙΠ είναι βασισμένη πάνω στο PHP framework CakePHP (<http://http://cakephp.org/>), γενική έκδοση 1.3. Εξυπηρετείται από web server Apache 2.2.22 με ενεργοποιημένο το PHP module έκδοση 5.3.9. Η Βάση Δεδομένων στην οποία αποθηκεύονται τα δεδομένα είναι MySQL 5.5.20.

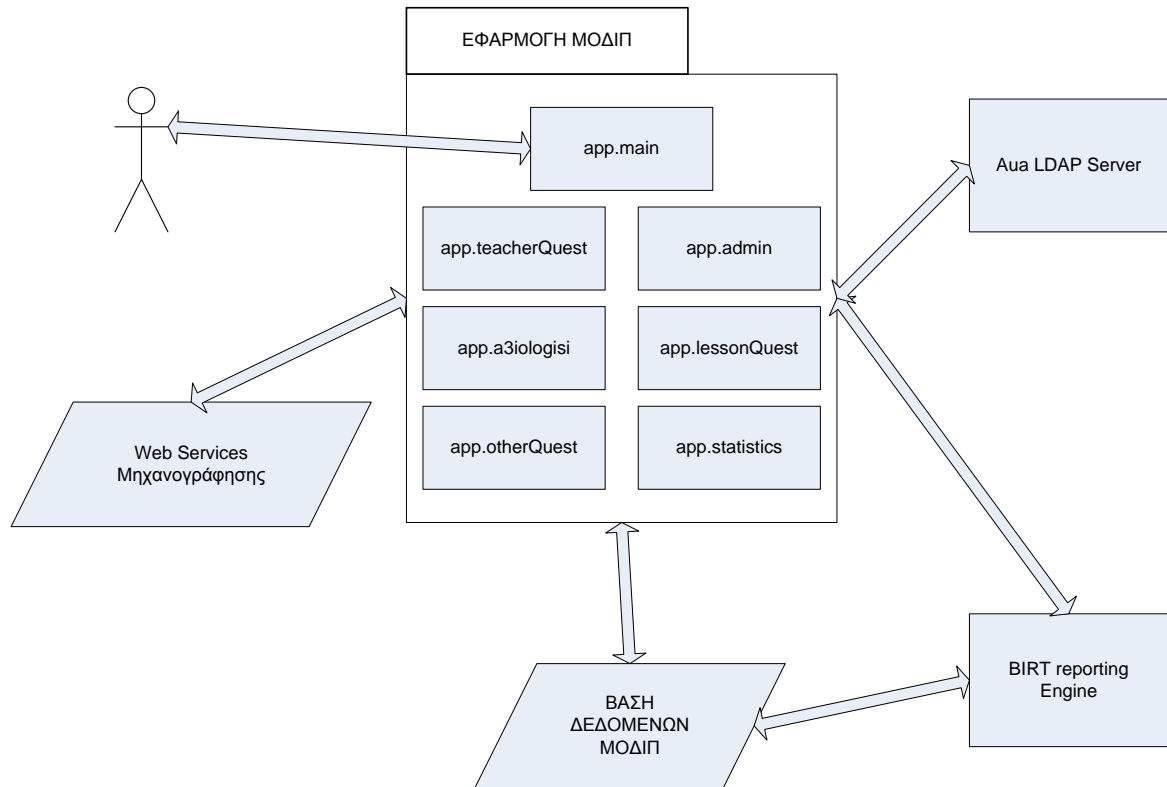
Το CakePHP είναι μια πλατφόρμα ανοικτού κώδικα για PHP που προορίζετε για να κάνει ευκολότερη τη δημιουργία, τη δημοσίευση και τη συντήρηση των εφαρμογών. Είναι συμβατό με την PHP4 και PHP5. Υποστηρίζει τη βάση δεδομένων MySQL. Υποστηρίζει το μοντέλο σχεδίασης MVC. Είναι ανοικτού κώδικα με την άδεια χρήσης του MIT και μπορεί να χρησιμοποιείτε ελεύθερα από τον καθένα. Παρέχει εύκολη ανάδραση με τη βάση δεδομένων για δημιουργία, ανάγνωση, αναβάθμιση και διαγραφή εγγραφών. Διαθέτει πρότυπα με συντακτικό όμοιο με αυτό της PHP.

Το μηχανήμα που εξυπηρετεί την εφαρμογή έχει τα παρακάτω χαρακτηριστικά

[ΣΥΜΠΛΩΣΗ ΧΑΡΑΚΤΡΙΣΤΙΚΩΝ]

## 1.1 Σύντομη περιγραφή

Μία γενική άποψη της εφαρμογής φαίνεται στο Διάγραμμα 1



Διάγραμμα 1, Γενική άποψη της Εφαρμογής ΜΟΔΙΠ ΓΠΑ

Ο χρήστης εισέρχεται στην εφαρμογή μέσω πιστοποίησης από τον LDAP server ΓΠΑ στην κεντρική εφαρμογή app.main,. Ανάλογα με τα δικαιώματα που έχει, αποκτά πρόσβαση στις αντίστοιχες υπόεφαρμογές. Οι υπόεφαρμογές, κατά περίπτωση, λαμβάνουν και εισάγουν δεδομένα από την Βάση Δεδομένων της ΜΟΔΙΠ, λαμβάνουν δεδομένα από τις Web Services της Μηχανογράφησης ενώ παρουσιάζουν και αποτελέσματα από το BIRT reporting Engine.

Η τρέχουσα παραγωγική έκδοση της εφαρμογής είναι η 3.8 ενώ η έκδοση ανάπτυξης είναι η 3.7. Το ημερολόγιο των αλλαγών φαίνεται στο παράρτημα 0.

Στον Πίνακα 1 παρουσιάζεται συνοπτικά η λειτουργικότητα της κάθε υπό-εφαρμογής.

Υπό-Εφαρμογή	Λειτουργικότητα
app.a3iologisi	<ul style="list-style-type: none"><li>Παρουσίαση Αποτελεσμάτων Αξιολογήσεων Μαθήματος από Φοιτητές (ΑΜΦ) σε :</li></ul>

Υπό-Εφαρμογή	Λειτουργικότητα
	<ul style="list-style-type: none"> <li>○ Διδάσκοντες</li> <li>○ ΟΜΕΑ Τμήματος</li> <li>○ ΜΟΔΙΠ ΓΠΑ</li> <li>• Εισαγωγή / Επεξεργασία Αποτελεσμάτων ΑΜΦ από το γραφείο ΜΟΔΙΠ</li> <li>• Εξαγωγή Στατιστικών από το γραφείο ΜΟΔΙΠ</li> </ul>
<b>app.admin</b>	<ul style="list-style-type: none"> <li>• Διαχείριση δικαιωμάτων χρηστών από γραφείο ΜΟΔΙΠ</li> <li>• Διαχείριση Ερωτηματολογίων από γραφείο ΜΟΔΙΠ</li> </ul>
<b>app.lessonQuest</b>	<ul style="list-style-type: none"> <li>• Συμπλήρωση Απογραφικού Δελτίου Μαθήματος</li> <li>• Διαχείριση Απογραφικών Δελτίων Μαθήματος</li> </ul>
<b>app.main</b>	<ul style="list-style-type: none"> <li>• Κεντρική πύλη εισόδου χρηστών</li> <li>• Προώθηση προς άλλες υπό-εφαρμογές ανάλογα με τα δικαιώματα του χρήστη</li> </ul>
<b>app.otherQuest</b>	<ul style="list-style-type: none"> <li>• Συμπλήρωση Απογραφικών Δελτίων προς τις υπηρεσίες του ΓΠΑ</li> <li>• Διαχείριση Απογραφικών Δελτίων προς τις υπηρεσίες του ΓΠΑ</li> </ul>
<b>app.statistics</b>	<ul style="list-style-type: none"> <li>• Στατιστικά Σπουδών για το γραφείο ΜΟΔΙΠ</li> </ul>
<b>app.teacherQuest</b>	<ul style="list-style-type: none"> <li>• Συμπλήρωση Απογραφικού Δελτίου Διδάσκοντα</li> <li>• Διαχείριση Απογραφικών Δελτίων Διδάσκοντα</li> </ul>

Πίνακας 1, Συνοπτική λειτουργικότητα υπό-εφαρμογών

Για τον τρόπο διαχείρισης των Sessions των χρηστών μεταξύ των υπό-εφαρμογών μπορείτε να δείτε το παράρτημα 4.6. Για τις υπό-εφαρμογές, οι τεχνικές λεπτομέρειες που χρήζουν ανάλυσης, παρατίθενται στο αντίστοιχο υποκεφάλαιο του κεφαλαίου 3.



## 1.2 Διαλειτουργικότητα με άλλα συστήματα στο ΓΠΑ

Στο παρακάτω πίνακα φαίνονται αναλυτικά οι διακομιστές οι οποίοι είναι κρίσιμοι για την λειτουργία της εφαρμογής και δεν φιλοξενούνται στο μηχάνημα της εφαρμογής

Όνομα	Σχετικό url	Περιγραφή διασύνδεσης
<b>LDAP server ΓΠΑ</b>	Ldap:// noc.aua.gr:389	Αυθεντικοποιεί τους χρήστες για τους οποίους είτε δεν υπάρχει καταχώρηση στον πίνακα users είτε η καταχώρηση έχει το FLAG => force_ldap_login
<b>STUD WEB SERVICES</b>	http://quijote.aua.gr:8080/estudentws/ws/	Δίνει δεδομένα απο την Βάση Δεδομένων Σπουδών (backup version) όπως ονομασίες μαθημάτων, αριθμό δηλώσεων κλπ.
<b>STUD JDBC CONNECTION</b>	jdbc:ingres://quijote.aua.gr:au7/stud	Τραβάει δεδομένα απο την Βάση Δεδομένων Σπουδών (backup version) για τα reports του BIRT REPORT ENGINE

Πίνακας 2, Κρίσιμα συστήματα για την λειτουργία της εφαρμογής

Για όλα τα παραπάνω υποσυστήματα γίνεται έλεγχος για την ορθή λειτουργία τους κατά την διάρκεια εισαγωγής του χρήστη μέσω του `_commons/components/critical_systems.php`. Στην περίπτωση που έστω κάποιο απο αυτά δεν λειτουργεί τότε ο χρήστης δεν έχει την δυνατότητα εισόδου, ενώ ειδοποιείται και ο διαχειριστής για την ύπαρξη της σχετικής ανωμαλίας.

## 1.3 Η δομή των αρχείων

Στη συνέχεια παρουσιάζεται η δομή των αρχείων της εφαρμογής.

## Περιγραφή των directories που υπάρχουν στο modip\_app

```
modip_app
|--vX_x
|
|-----_apis [Documentation generated br PHPdoc. Description of
|             functions on controllers, models, etc.]
|-----_commons [common code for all apps]
|
|   |-----components [common components]
|   |
|   |   |----ldap_auth.php [authentication of users]
|   |   |----studdb_webservice_api.php [communications with studDb
|   |   |   webservice]
|   |
|   |-----controllers
|   |-----html
|   |
|   |   |----css [common css for all applications. soft link with
|   |   |   each APP/webroot/css]
|   |   |----img [common images for all applications. soft link with
|   |   |   each APP/webroot/img]
|   |   |----js [common javascript for all applications. soft link
|   |   |   with each APP/webroot/js]
|   |
|   |-----models [common models for all apps]
|   |
|   |-----vendors
|   |   |-----PHPExcel
|   |
|   |-----views
|   |   |-----elements [common views/elements for all apps]
|   |   |-----variables.php [common arrays, like dep_nums,
|   |   |   modip_app.base_url. All defined as Configure:write]
|
|-----_manuals
|-----_spool
|-----app.main [η εφαρμογή που ελέγχει την είσοδο του χρήστη]
|-----app.a3iologisi [η εφαρμογή της αξιολόγησης του μαθήματος]
|
|   |-----_versions[]
|
|   |-----config [Holds the (few) configuration files CakePHP uses.
|   |   Database connection details, bootstrapping, core
|   |   configurationfiles and more should be stored here. ]
|
|   |-----controllers [Contains your application's controllers and
|   |   their components.]
|
|   |-----libs [Contains 1st party libraries that do not come from
|   |   3rd parties or external vendors. This allows you to
|   |   separate your organization's internal libraries from
```

```

|         vendor libraries.]
|
|-----locale [Stores string files for internationalization.]
|
|-----models [Contains your application's models, behaviors, and
|               datasources.]
|
|-----plugins [Contains plugin packages.]
|
|-----tests
|
|-----tmp [This is where CakePHP stores temporary data. The
|           actual data it stores depends on how you have CakePHP
|           configured, but this folder is usually used to store
|           model descriptions, logs, and sometimes session
|           information.]
|
|-----vendors [Any third-party classes or libraries should be
|               placed here. Doing so makes them easy to access using
|               the App::import('vendor', 'name') function. Keen
|               observers will note that this seems redundant, as there
|               is also a vendors folder at the top level of our
|               directory structure. We'll get into the differences
|               between the two when we discuss managing multiple
|               applications and more complex system setups.]
|
|-----views [Presentational files are placed here: elements,
|             error pages, helpers, layouts, and view files.]
|
|-----webroot [In a production setup, this folder should serve as
|              the document root for your application. Folders here
|              also serve as holding places for CSS stylesheets,
|              images, and JavaScript files.]
|
|-----app_controller.php
|
|-----index.php
|
|-----app.statistics [η εφαρμογή των στατιστικών]
|-----app.teacherQuest [η εφαρμογή του απογραφικού διδάσκοντα]
|-----app.otherQuest [η εφαρμογή των λοιπών απογραφικών]
|-----app.admin [η εφαρμογή διαχείρισης]

```

After you've downloaded and extracted CakePHP, these are the files and folders you should see:

```

App
cake
vendors
plugins
.htaccess

```

```
index.php
README
```

You'll notice three main folders:

The app folder will be where you work your magic: it's where your application's files will be placed.

The cake folder is where we've worked our magic. Make a personal commitment not to edit files in this folder. We can't help you if you've modified the core.

Finally, the vendors folder is where you'll place third-party PHP libraries you need to use with your CakePHP applications.

## 1.4 Διαχείριση Χρηστών

Η πρόσβαση στην εφαρμογή γίνεται μέσω της app.main. Η διαβάθμιση των ρόλων των χρηστών φαίνεται στον Πίνακα 2.

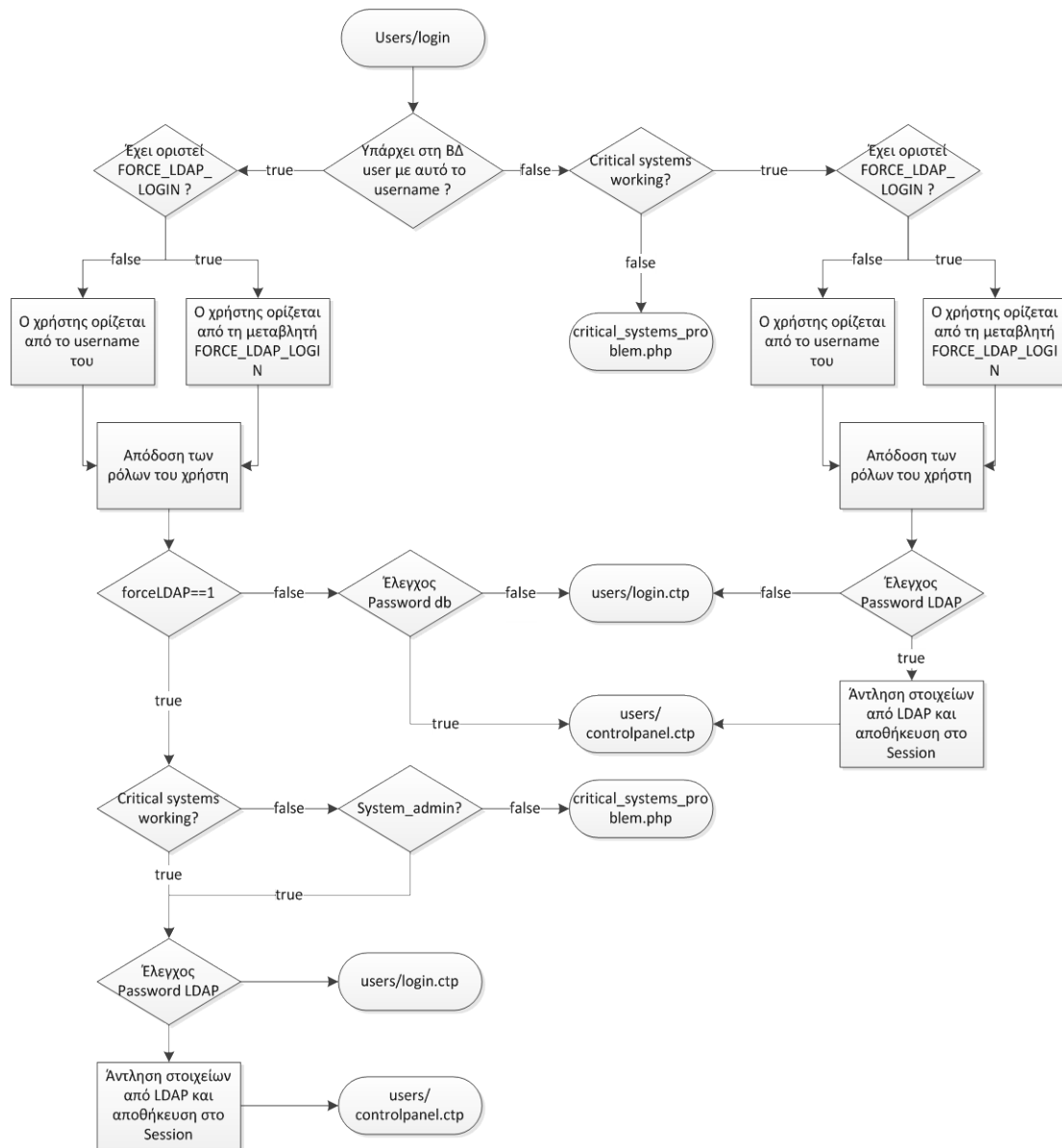
Ρόλος	Λειτουργικότητα
<b>system_admin</b>	Διαχειριστής Συστήματος
<b>app_modip_secreteriat</b>	Γραμματεία ΜΟΔΙΠ
<b>aua_ldap_authenticated</b>	Χρήστης LDAP ΓΠΑ
<b>aua_faculty</b>	Διδακτικό Προσωπικό ΓΠΑ (ΔΕΠ, ΕΕΔΙΠ)
<b>aua_staff</b>	Προσωπικό (όχι Διδακτικό) ΓΠΑ
<b>aua_db_authenticated</b>	Χρήστης Καταχωρημένος στην ΒΔ
<b>aua_omea</b>	Μέλος της ΟΜΕΑ
<b>aua_modip</b>	Μέλος της ΜΟ.ΔΙ.Π.
<b>aua_other</b>	Υπεύθυνος για τη συμπλήρωση ερωτηματολογίου other
<b>aua_dep_president</b>	Πρόεδρος Τμήματος

Πίνακας 3, Διαβάθμιση Ρόλων Χρηστών

Οι ρόλοι που έχει ο κάθε χρήστης, φορτώνονται κατά την διαδικασία εισόδου (ldap\_auth.php) στο array User.role το οποίο αποθηκεύεται στο session

Στη ΒΔ αποθηκεύονται στον πίνακα roles και η αντιστοίχσή τους με τους χρήστες στον πίνακα roles\_users

Η συσχέτιση των ρόλων με τα δικαιώματα που έχουν στα functions του controller γίνεται μέσω της function is\_authorized του εκάστοτε controller.



Διάγραμμα 2, Διάγραμμα ροής για την είσοδο στο σύστημα (\_commons/components/ldap\_auth.php)

## 2 Υπό-Εφαρμογές

Η εφαρμογή αποτελείται από επι μέρους υπο-εφαρμογές οι οποίες χρησιμοποιούν μεν την ίδια Βάση Δεδομένων, παρέχουν όμως διαφορετική λειτουργικότητα. Στην Βάση Δεδομένων υπάρχουν πίνακες οι οποίοι χρησιμοποιούνται αποκλειστικά από συγκεκριμένες εφαρμογές και αυτό είναι φανερό από την ύπαρξη του ανάλογου προθέματος στην ονομασία του αντίστοιχου πίνακα.

Οι κοινές σε όλες τις υποεφαρμογές λειτουργίες (μοντέλα και κοινά στοιχεία) βρίσκονται στον φάκελο **\_commons/**. Στα επόμενα υποκεφάλαια ακολουθεί αναλυτική περιγραφή της λειτουργικότητας των επιμέρους υποεφαρμογών για κάθε ομάδα χρηστών και δίνονται σχετικές λεπτομέρειες οι οποίες είναι χρήσιμες στην περαιτέρω ανάπτυξη τους.

## 2.1 Κοινά στοιχεία (\_commons)

### 2.1.1 Εισαγωγή

Όλες οι ιδιαίτερες υπο-εφαρμογές χρησιμοποιούν τόσο κοινά δεδομένα όσο και κοινά προγραμματιστικά στοιχεία για την εύρυθμη λειτουργία τους. Τα κοινά αυτά στοιχεία βρίσκονται στον υποφάκελο `_commons` της τρέχουσας έκδοσης και αποτελούνται από τα παρακάτω στοιχεία

- Κοινοί πίνακες της ΒΔ (βλ. κεφάλαιο "Περιγραφή Δεδομένων")
- `components`: Περιέχει κλάσεις που επεκτείνουν το `Component`: `critical_systems`, `ldap_auth`
- `controllers`: Περιέχει τον `announcements_controller`, υπεύθυνο για τις ανακοινώσεις του χρήστη που εμφανίζονται στην εκάστοτε εφαρμογή (περισσότερα στο παράρτημα σχετικό με το `API documentation`)
- `html`: Περιέχει τα `css`, `images (img)` και `javascripts (js)` τα οποία χρησιμοποιούνται από όλες τις εφαρμογές. Περισσότερα στις "Τεχνικές Λεπτομέρειες" του κεφαλαίου αυτού
- `models`: Περιέχει τα μοντέλα τα οποία είναι κοινά σε όλες τις εφαρμογές. Περισσότερα στις "Τεχνικές Λεπτομέρειες" του κεφαλαίου αυτού
- `reports`: Περιέχει τα `BIRT reports` που χρησιμοποιούνται από την τρέχουσα εφαρμογή. Περισσότερα στις "Τεχνικές Λεπτομέρειες" του κεφαλαίου αυτού
- `vendors`: Περιέχει κοινές κλάσεις
- `views`: Περιέχει κοινά στοιχεία (`elements`). Περισσότερα στις "Τεχνικές Λεπτομέρειες" του κεφαλαίου αυτού.
- `variables.php`: Περιέχει τις κοινές μεταβλητές παραμετροποίησης της εφαρμογής. Περισσότερα στο παράρτημα 4.2.1.

### 2.1.2 Περιγραφή Δεδομένων

### 2.1.3 Ιδιαίτερες/ Ειδικές Τεχνικές Λεπτομέρειες

#### 2.1.3.1 `_commons/views`

Περιέχει τον φάκελο `elements`, στον οποίον υπάρχουν τα εξής στοιχεία με σκοπό να γίνουν `included` στα κατάλληλα `views` των υποεφαρμογών:

<code>criticalsystems.ctp</code>	Εάν υπάρχει πρόβλημα με τα κρίσιμα συστήματα τότε το εμφανίζει στο <code>layout</code> (γίνεται <code>included</code> στα <code>views/layouts/default.ctp</code> )
----------------------------------	--

footer.ctp	Είναι το footer μήνυμα (γίνεται included στα views/layouts/default.ctp)
jquery.ctp	Φορτώνει το jquery και το jquery.ui απο την Google
jquery.fancybox.ctp	Φορτώνει το jquery.fancybox
jquery.validator.ctp	Φορτώνει το jquery.validator
msAccordion.ctp	Φορτώνει το ms-Accordion (jquery add in)
scale.ctp	Μαριλένα
showquestion.ctp	Μαριλένα
showquestion_final.ctp	Μαριλένα
showquestion_pdf.ctp	Μαριλένα
user_info.ctp	Είναι το μήνυμα το υποιός είναι ο χρήστης (γίνεται included στα views/layouts/default.ctp)

Πίνακας 4, Αρχεία `_commons/views`

### 2.1.3.2 `_commons/models`

Περιέχονται τα εξής μοντέλα: (περισσότερα στο παράρτημα όπου αναφέρεται αναλυτικά το documentation της κάθε model ή controller κλάσης).

Announcement	Ανακοινώσεις
Option	Μαριλένα
Parameter	Μαριλένα
Question	Μαριλένα
QuestionVersion	Μαριλένα
Questionnaire	Ερωτηματολόγιο
Role	Ρόλοι
Section	Μαριλένα
User	Περιέχει

Πίνακας 5, Αρχεία `_commons/models`



### ***2.1.3.3 \_commons/reports***

Υπάρχουν τα report (.rptdesign) αρχεία που χρησιμοποιούνται απο το BIRT reporting engine για την παραγωγή reports μέσα απο τις εφαρμογές. Ο φάκελος αυτός πρέπει να γίνει softlink μέσα στο webapps/birt του tomcat6.

### ***2.1.3.4 \_commons/html***

Περιέχει τα css, images (img) και javascrrips (js) τα οποία χρησιμοποιούνται απο όλες τις εφαρμογές. Κάθε υποφάκελος θα πρέπει να γίνει softlink απο την κάθε υποεφαρμογή στον φάκελο webroot/.

Έτσι η κάθε υποεφαρμογή θα έχει έναν φάκελο img2 για τις εικόνες που είναι ιδιαίτερες της και τον φάκελο img/ που θα είναι softlink προς το \_commons/html/img

## 2.2 Υπο-εφαρμογή αξιολόγησης μαθήματος απο φοιτητές - (app.a3iologisi)

### 2.2.1 Εισαγωγή

Σκοπός της εφαρμογής αυτής είναι η διαχείριση απο την ΜΟΔΙΠ των θεμάτων που αφορούν την αξιολόγηση των προπτυχιακών εξαμηνιαίων μαθημάτων απο τους φοιτητές. Περιλαμβάνει λειτουργίες εισαγωγής δεδομένων της αξιολόγησης, εμφάνισης των αξιολογήσεων προς τους διδάσκοντες καθηγητές, την ΜΟΔΙΠ και τις ΟΜΕΑ καθώς και εξαγωγής στατιστικών σε επίπεδο τμήματος για την γραμματεία της ΜΟΔΙΠ.

Τα δεδομένα εισαγωγής προέρχονται απο το σύστημα αυτόματης ηλεκτρονικής διόρθωσης των σκανναρισμένων OMR ερωτηματολογίων που έχει αναπτυχθεί στο ΓΠΑ.

### 2.2.2 Περιγραφή Δεδομένων

Οι λεπτομέρειες των πινάκων που αφορούν την υπο-εφαρμογή αυτή φαίνονται στον παρακάτω πίνακα:

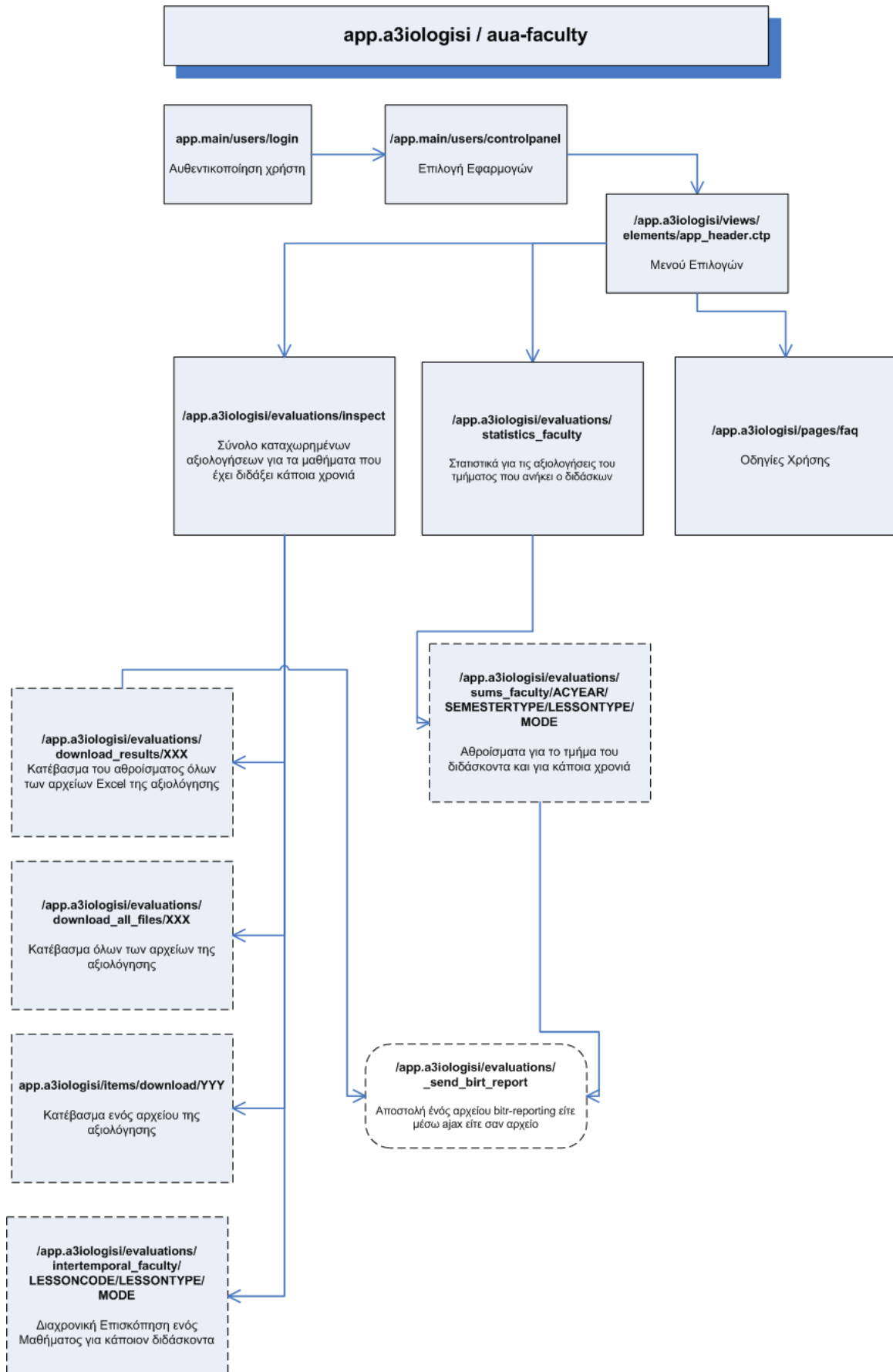
<b>Πίνακας app_a3iologisi_answers</b>	
Στον πίνακα αυτόν αποθηκεύονται οι απαντήσεις των φοιτητών στα ερωτηματολόγια αξιολόγησης	
<i>Πεδίο</i>	<i>Περιγραφή</i>
id (INT)	Πρωτεύον κλειδί
item_id (INT)	Κλειδί item
question_version_id (INT)	Κλειδί question_version
answer_num (FLOAT)	Πλήθος απαντήσεων του answer_level
answer_level (INT)	Τιμή απάντησης (αριθμητικό)
answer_text (VARCHAR[100])	Δεν χρησιμοποιείται
<b>Πίνακας app_a3iologisi_items</b>	
Στον πίνακα αυτόν αποθηκεύονται τα δεδομένα σχετικά με τα αρχεία αξιολόγησης τα οποία ανεβαίνουν στο σύστημα και αφορούν μία αξιολόγηση	
<i>Πεδίο</i>	<i>Περιγραφή</i>
id (INT)	Πρωτεύον κλειδί
user_id (INT)	Κλειδί Χρήστη που έκανε την εισαγωγή
evaluation_id (INT)	Κλειδί evaluation που ανήκει
version_id (INT)	Κλειδί version που είναι

filename (VARCHAR[255])	Όνομα αρχείου ανεβάσματος
modified (DATE)	Ημ. μετατροπής (αυτόματα)
size (VARCHAR[95])	Λεκτικό μεγέθους αρχείου
<b>Πίνακας app_a3iologisi_answer_levels</b>	
Στον πίνακα αυτό αποθηκεύονται τα λεκτικά των διαφόρων αριθμητικών απαντήσεων για κάθε ερωτηματολόγιο αξιολόγησης	
<i>Πεδίο</i>	<i>Περιγραφή</i>
id (INT)	Πρωτεύον κλειδί
version_id (INT)	Κλειδί version
answer_level (INT)	Τιμή απάντησης
text (TEXT)	Κείμενο που αντιστοιχεί
<b>Πίνακας app_a3iologisi_evaluations</b>	
Στον πίνακα αυτό αποθηκεύονται τα δεδομένα σχετικά με μία αξιολόγηση ενός μαθήματος	
<i>Πεδίο</i>	<i>Περιγραφή</i>
Id (INT)	Πρωτεύον κλειδί
acyear (INT)	Ακαδημαϊκό έτος αξιολόγησης
lessoncode (INT)	Κωδικός μαθήματος (stud)
lessonstype (INT)	Είδος μαθήματος (stud)
deptnum (INT)	Αριθμός τμήματος (stud)
semester (INT)	Εξάμηνο (αυτόματα)
modified (DATE)	Ημ. Αλλαγής (αυτόματα)
date_given (DATE)	Ημ. παράδοσης φύλλων αξιολόγησης στο τμήμα
date_returned (DATE)	Ημ. επιστροφής απο το τμήμα
user_id (INT)	Κλειδί χρήστη που έκανε την εισαγωγή

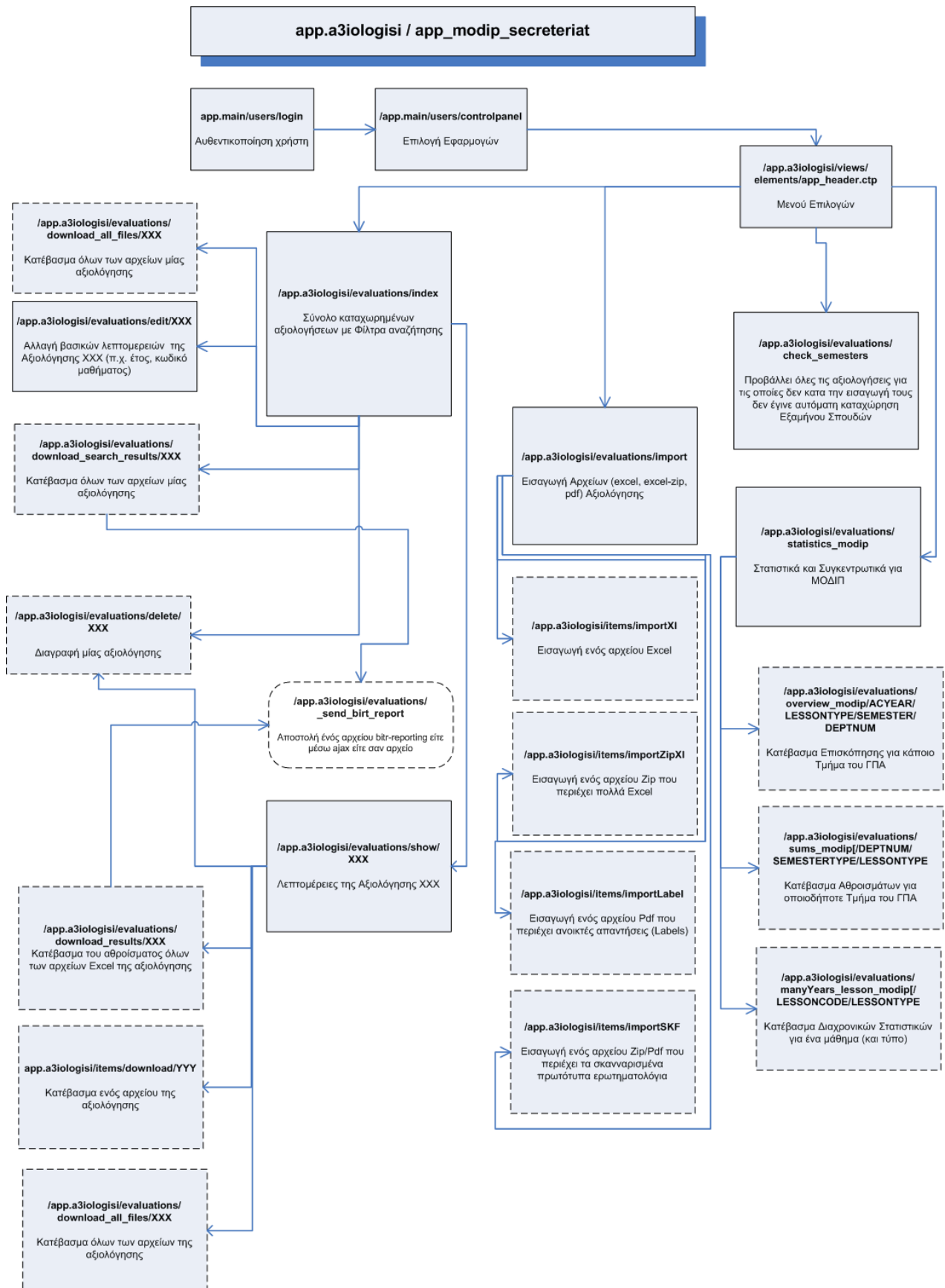
Πίνακας 6, Περιγραφή δεδομένων app.a3iologisi

### 2.2.3 Λειτουργικότητα

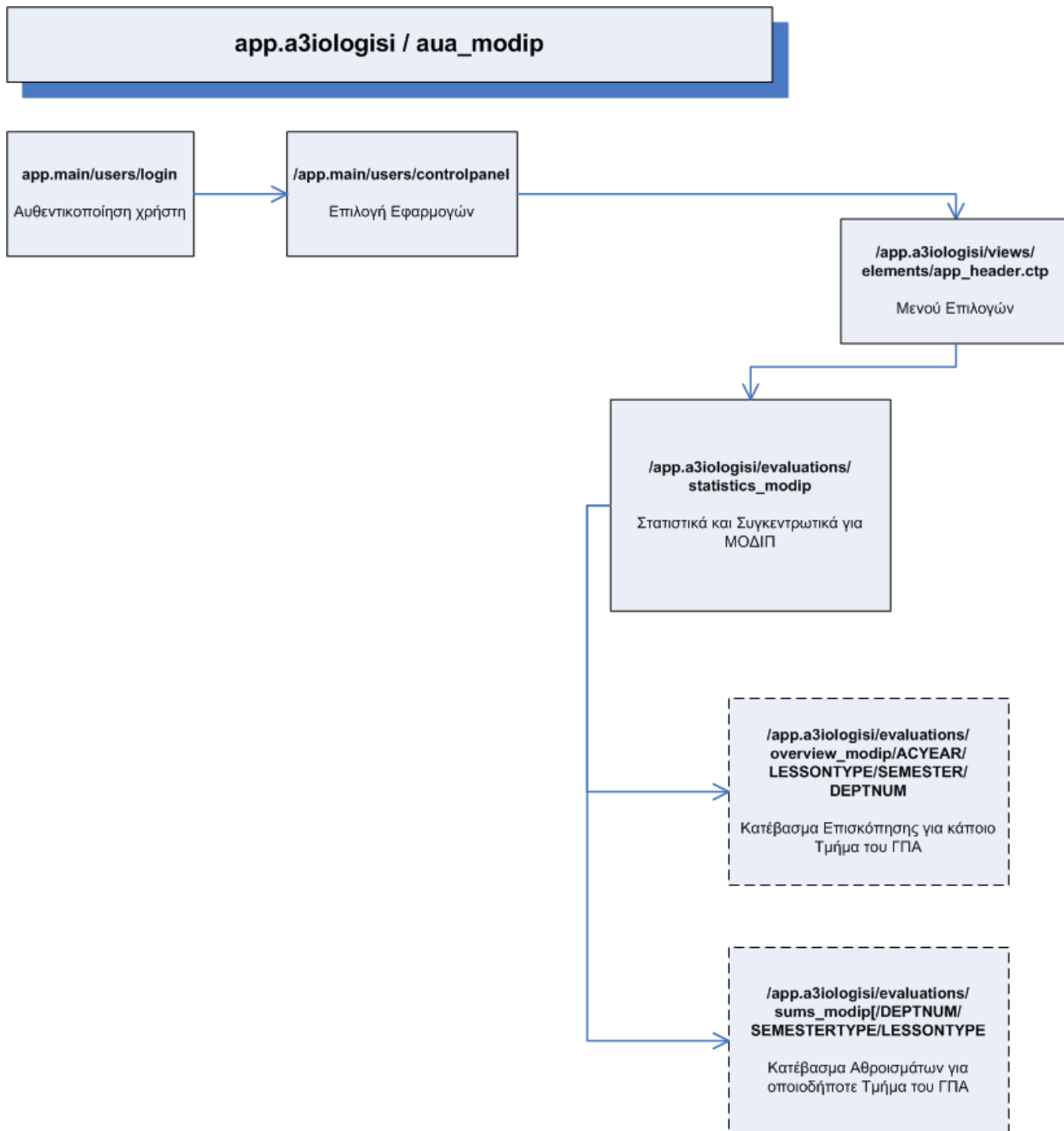
Στα διαγράμματα που ακολουθούν εμφανίζονται οι λειτουργίες της εφαρμογής για τις διάφορες κατηγορίες χρηστών



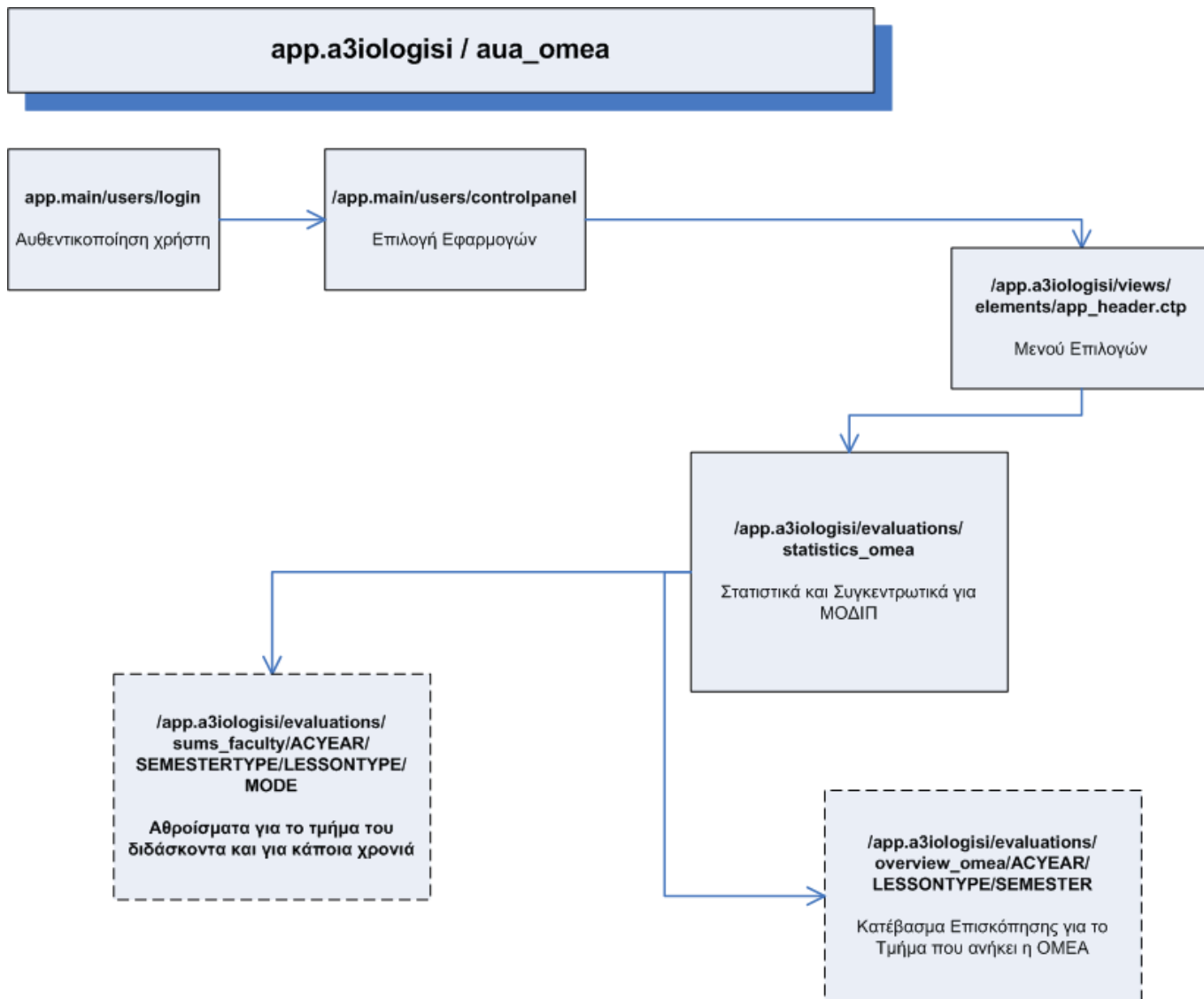
Διάγραμμα 3, Λειτουργικότητα app.a3iologisi για τους χρήστες της ομάδας aua\_faculty



Διάγραμμα 4, Λειτουργικότητα app.a3iologisi για τους χρήστες της ομάδας aua\_modip\_secretariat



Διάγραμμα 5, Λειτουργικότητα app.a3iologisi για τους χρήστες της ομάδας aua\_modip



Διάγραμμα 6, Λειτουργικότητα app.a3iologisi για τους χρήστες της ομάδας aua\_omea

## 2.2.4 Ιδιαίτερες/ Ειδικές Τεχνικές Λεπτομέρειες

### 2.2.4.1 Εισαγωγή Αξιολογήσεων

Τα αρχεία τα οποία εισάγονται στην υποεφαρμογή αυτή πρέπει να είναι είτε σε μορφή pdf (ανοικτές απαντήσεις), zip (σκανναρισμένα φύλλα αξιολόγησης) είτε excel (αρχεία αποτελεσμάτων), έτσι όπως έχουν βγει από το σύστημα οπτικής αναγνώρισης σημείων που χρησιμοποιεί το τμήμα οργάνωσης και τεκμηρίωσης για την αυτόματη διόρθωση των ερωτηματολογίων αξιολόγησης.

Ειδικά για τα αρχεία excel η αντιστοίχιση των κελιών του αρχείου αυτού με τις πρόπουσες εγγραφές στην ΒΔ δίνεται από τα αρχεία που βρίσκονται στο [app.a3iologi.si/\\_versions/definitions](http://app.a3iologi.si/_versions/definitions). Περισσότερες πληροφορίες στην τεκμηρίωση του API στο αντίστοιχο παράρτημα. Απόσπασμα ενός τέτοιου αρχείου φαίνεται παρακάτω:

	Δευστότητα	Καθόλου	Λίγο	Μέτρια	Πολύ	Πέρα από ύ	Μέσος Όρος
1							
2							
3							
4							
5							
6							
7							
8							
9							
10							
11							
12							
13							
14							
15							
16							
17							
18							
19							
20							
21							
22							
23							
24							
25							
26							
27							
28							
29							
30							
31							
32							
33							
34							
35							
36							
37							
38							
39							
40							



## 2.3 Υπο-εφαρμογή Διαχείρισης (app.admin)

Στην υποεφαρμογή αυτή υπάρχουν λειτουργίες και εργαλεία τα οποία απευθύνονται στην γραμματεία της ΜΟΔΙΠ με σκοπό να διευκολύνουν την διαχείριση της συνολικής εφαρμογής.

Τα εργαλεία αυτά είναι:

1. Διαχείριση Χρηστών
2. Καθορισμών Παραμέτρων
3. Διαχείριση Ανακοινώσεων
4. Διάχειριση Ερωτηματολογίων
5. Εργαλεία

## 2.4 Υπο-εφαρμογή διαχείρισης απογραφικών δελτίων διδάσκοντα (app.lessonQuest)

### 2.4.1 Εισαγωγή

Η εφαρμογή αυτή δημιουργήθηκε με σκοπό τη συλλογή και διαχείριση των απογραφικών δελτίων μαθήματος από τη Γραμματεία της ΜΟΔΙΠ

Κάθε ΑΔΜ μπορεί να συμπληρωθεί από περισσότερους του ενός διδάσκοντες και κάθε διδάσκον μπορεί να είναι υπεύθυνος συμπλήρωσης για περισσότερα του ενός μαθήματα αρκεί να ανήκει στο προσωπικό που διδάσκει το συγκεκριμένο μάθημα.

Το απογραφικό δελτίο μαθήματος περιέχει ερωτήσεις που καλύπτουν τα παρακάτω πεδία.

- Βασικά στοιχεία μαθήματος
- Τρόπος οργάνωσης του μαθήματος
- Υποδομές
- Στατιστικά στοιχεία φοιτητών
- Άποψη των φοιτητών για το μάθημα

Οι διαχειριστές του συστήματος έχουν την ευθύνη να αντιστοιχήσουν τα μαθήματα με τους διδάσκοντες που θα αναλάβουν τη συμπλήρωση των δελτίων, σύμφωνα με τις οδηγίες που τους δίνονται από τις γραμματείες των τμημάτων.

Επίσης έχουν τη δυνατότητα να συμπληρώσουν ένα απογραφικό δελτίο εκ μέρους ενός διδάσκοντα και έχουν πρόσβαση σε όλα τα απογραφικά δελτία που έχουν καταχωρηθεί

Ακόμα τα μέλη της ΜΟΔΙΠ του Πανεπιστημίου και τα μέλη των ΟΜΕΑ των τμημάτων, όπως και οι διαχειριστές του συστήματος, έχουν τη δυνατότητα να πρόσβασης στα συγκεντρωτικά στοιχεία που παράγει η εφαρμογή με βάση το περιεχόμενο των απογραφικών δελτίων που έχουν αποθηκευτεί στη βάση δεδομένων

### 2.4.2 Περιγραφή Δεδομένων

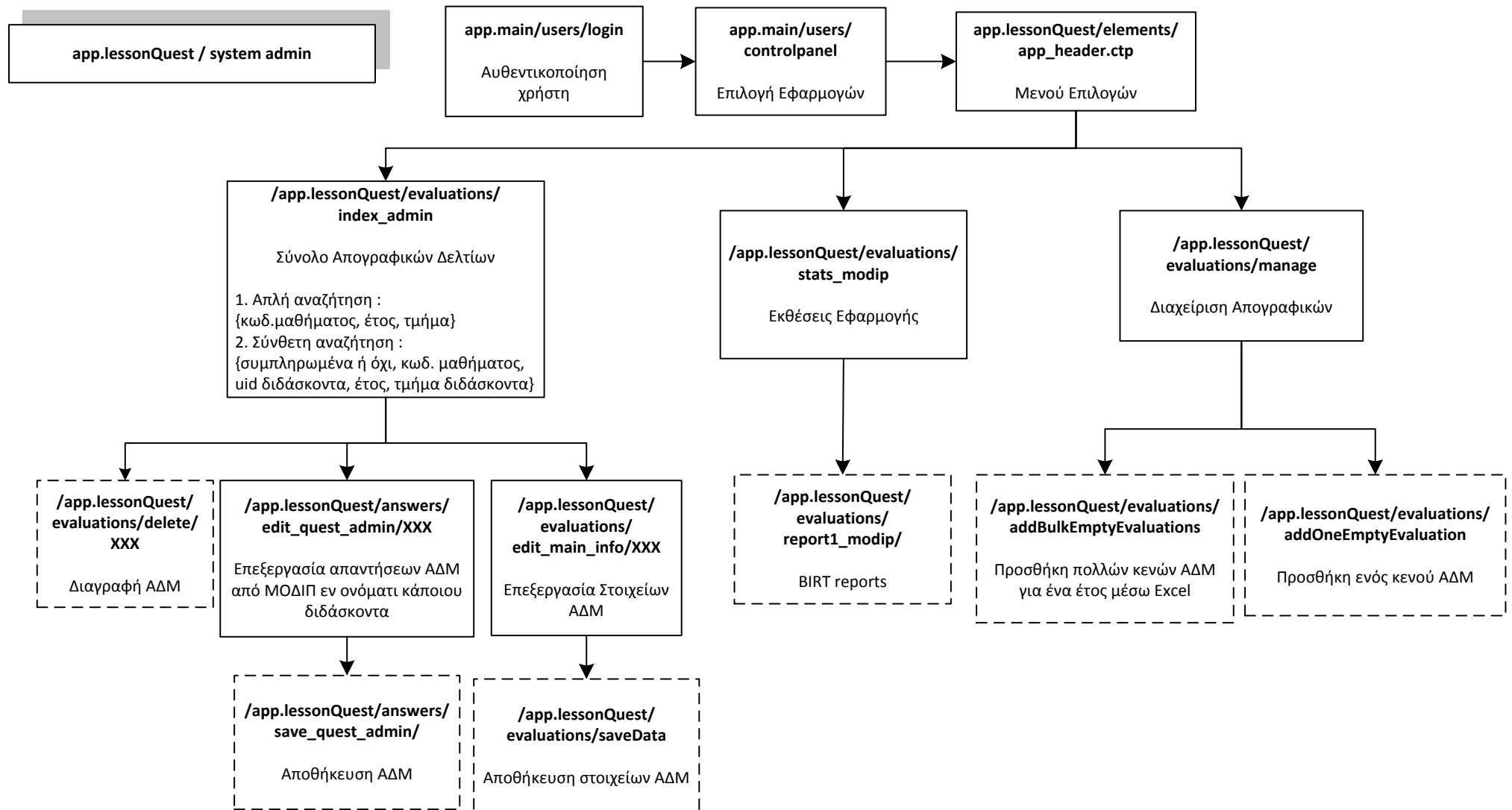
Οι λεπτομέρειες των πινάκων που αφορούν την υπο-εφαρμογή αυτή φαίνονται στον παρακάτω πίνακα:

Πίνακας app_lessonQuest_answers	
Στον πίνακα αυτόν αποθηκεύονται οι απαντήσεις για το ερωτηματολόγιο του ΑΔΔ	
Πεδίο	Περιγραφή
id (INT)	Πρωτεύον κλειδί

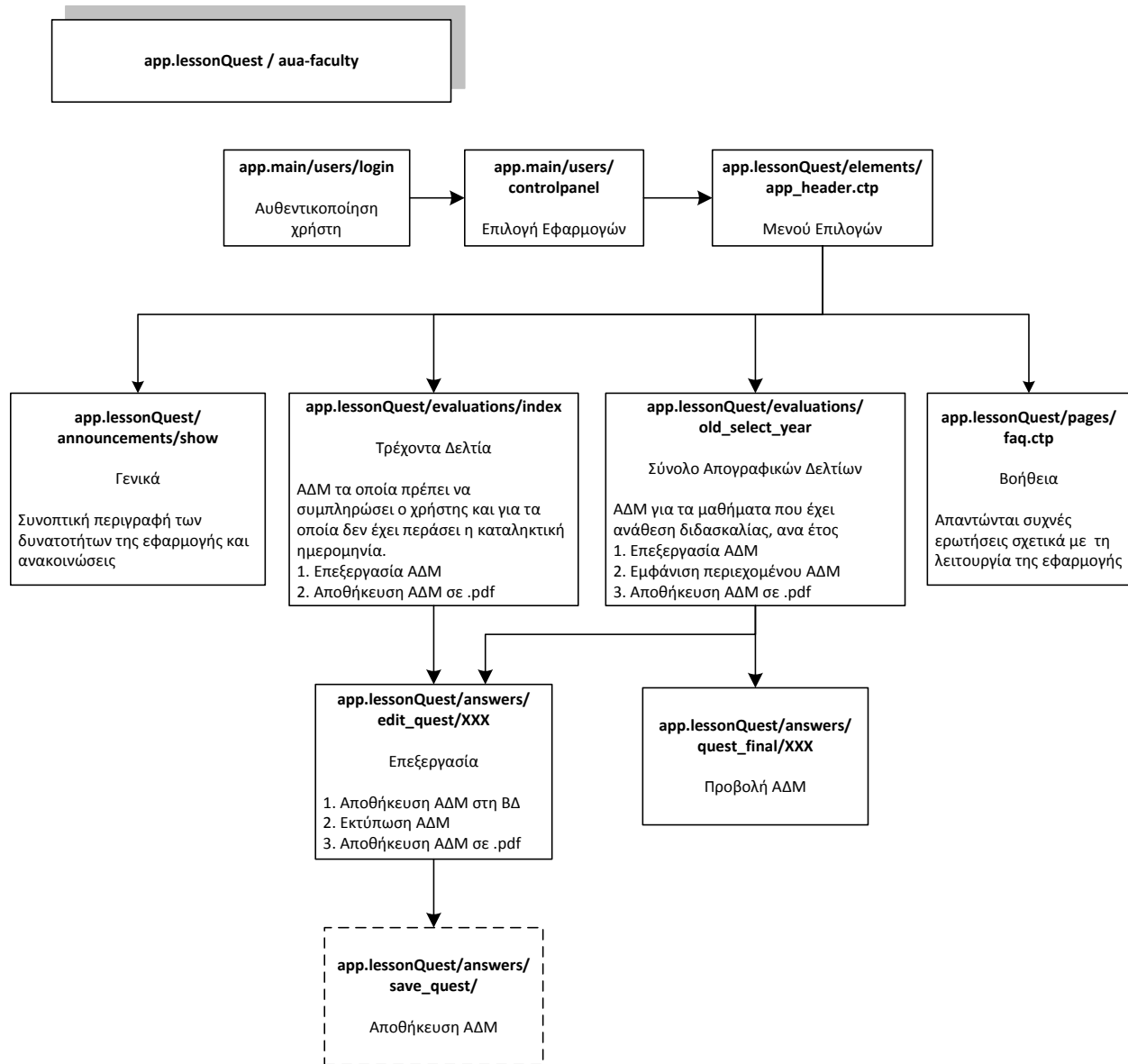
question_version_id (INT)	Κλειδί για πίνακα question_version
evaluation_id (INT)	Κλειδί για πίνακα app_lessonQuest_evaluations
answer_num (FLOAT)	Απαντήσεις σε μορφή αριθμού
answer_text (TEXT)	Απαντήσεις σε μορφή κειμένου
empid (INT)	Ο κωδικός του διδάσκοντα που απάντησε
aux 1 (VARCHAR[45])	Απάντηση για ερωτήσεις με optionstype 13
aux 2 (VARCHAR[45])	
Modified (DATE)	Η ημερομηνία της τελευταίας τροποποίησης
<b>Πίνακας app_lessonQuest_evaluations</b>	
Στον πίνακα αυτό αποθηκεύονται τα δεδομένα σχετικά με ένα ΑΔΔ	
<i>Πεδίο</i>	<i>Περιγραφή</i>
id (INT)	Πρωτεύον κλειδί
version_id (INT)	Κλειδί για πίνακα versions
acyear (INT)	Ακαδημαϊκό έτος απογραφής
Lessoncode (INT)	Ο κωδικός του μαθήματος
Created (DATE)	Η ημερομηνία δημιουργίας του ΑΔΜ
Modified (DATE)	Η ημερομηνία της τελευταίας τροποποίησης του ΑΔΜ
Semester ( )	Το εξάμηνο διδασκαλίας του μαθήματος
Deptnum (INT)	Το τμήμα του διδάσκοντα
Last_date (DATE)	Η καταληκτική ημερομηνία για την υποβολή του ΑΔΜ
Is_blank (TINYINT)	Αν το ΑΔΜ έχει τροποποιηθεί
Modified_by (VARCHAR[45])	Ο διδάσκον που πραγματοποίησε την τελευταία τροποποίηση του ΑΔΜ
Status (TINYINT)	Αν το ΑΔΜ έχει αποθηκευτεί οριστικά ή προσωρινά

Πίνακας 7, Περιγραφή δεδομένων app.lessonQuest

### 2.4.3 Λειτουργικότητα



Διάγραμμα 7 Λειτουργικότητα app.lessonQuest, για το χρήστη system admin



Διάγραμμα 8 Λειτουργικότητα app.lessonQuest, για το χρήστη aua-faculty



Διάγραμμα 9 Λειτουργικότητα app.lessonQuest, για τους χρήστες aua-modip, aua-omea

## 2.5 Υπο-εφαρμογή Διεκπεραίωσης Εισόδου Χρηστών (app.main)

Η υποεφαρμογή αυτή είναι υπεύθυνη για την είσοδο, επίδειξη και ανακατεύθυνση των χρηστών προς τις υπο-εφαρμογές που έχουν δικαιώματα και επιθυμούν. Είναι η κεντρική πύλη εισόδου των χρηστών στην εφαρμογή.

Περισσότερα για τον τρόπο μετάβασης από την υπο-εφαρμογή αυτή στις άλλες υπο-εφαρμογές υπάρχουν στο παράρτημα 4.5.

## 2.6 Εφαρμογή διαχείρισης απογραφικών ερωτηματολογίων προς τις υπηρεσίες του Πανεπιστημίου - app.otherQuests

### 2.6.1 Εισαγωγή

Για να μπορέσουν να είναι ολοκληρωμένες οι εκθέσεις που συντάσσει η ΜΟ.ΔΙ.Π. είναι απαραίτητη η συγκέντρωση στοιχείων, σε ετήσια βάση, από διάφορες υπηρεσίες του πανεπιστημίου

Ως αποτέλεσμα δημιουργήθηκε αυτή η εφαρμογή για τη συλλογή και διαχείριση ερωτηματολογίων που απευθύνονται σε υπηρεσίες του πανεπιστημίου ώστε να καταγραφεί το έργο που παράγουν.

Μέχρι στιγμής έχουν δημιουργηθεί ετήσια απογραφικά ερωτηματολόγια που απευθύνονται στις παρακάτω υπηρεσίες

- ΕΛΚΕ
- Διεύθυνση οικονομικού
- Τμήμα προμηθειών
- Βιβλιοθήκη
- Φοιτητική Μέριμνα
- Γραφείο Πρακτικής Άσκησης
- Τμήμα Προσωπικού
- Γραμματεία Πρυτανείας
- Γραμματεία Συγκλήτου
- Γραφείο Ευρωπαϊκών Προγραμμάτων
- Τεχνική Υπηρεσία
- Γραφείο Ξένων Γλωσσών
- Γυμναστήριο
- Υπηρεσία Δικτύου-Διαδικτύου
- Διεύθυνση Διοικητικού
- Γραμματείες Τμημάτων

Κάθε ερωτηματολόγιο μπορεί να τροποποιηθεί από έναν μόνο υπάλληλο της υπηρεσίας.

Οι διαχειριστές του συστήματος έχουν την ευθύνη να αντιστοιχήσουν τους υπαλλήλους που θα αναλάβουν να συμπληρώσουν το απογραφικό ερωτηματολόγιο με το αντίστοιχο ερωτηματολόγιο.

Επίσης έχουν τη δυνατότητα να συμπληρώσουν ένα απογραφικό ερωτηματολόγιο εκ μέρους ενός υπαλλήλου και έχουν πρόσβαση σε όλα τα απογραφικά ερωτηματολόγια που έχουν καταχωρηθεί.



Κάθε χρήστης που του έχει ανατεθεί να συμπληρώσει απογραφικό ερωτηματολόγιο κατά την εισαγωγή του στο σύστημα αποκτά το ρόλο `aua_other` που του παρέχει πρόσβαση σε αυτή την εφαρμογή.

## 2.6.2 Περιγραφή Δεδομένων

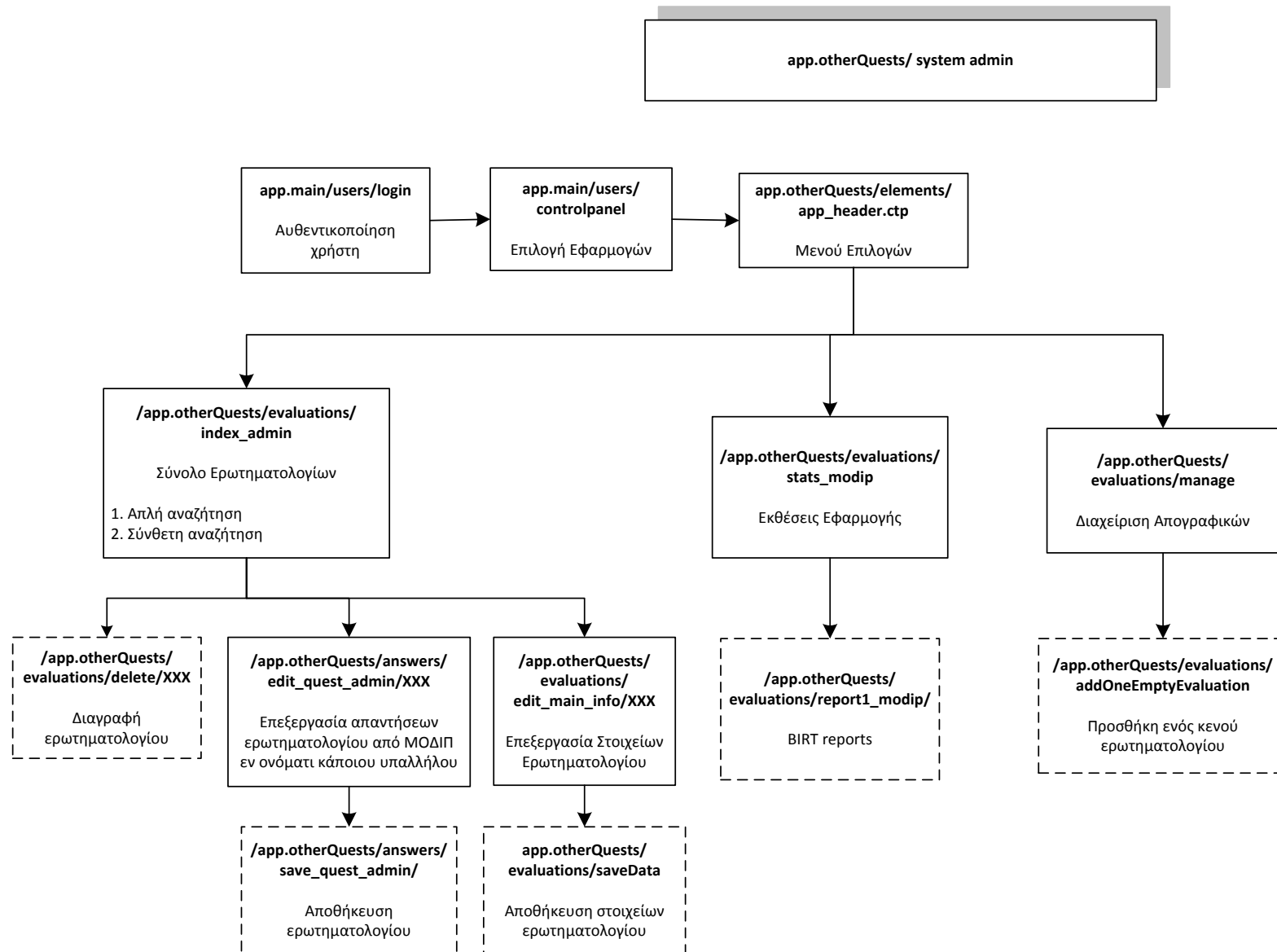
Οι λεπτομέρειες των πινάκων που αφορούν την υπο-εφαρμογή αυτή φαίνονται στον παρακάτω πίνακα:

<b>Πίνακας <code>app_otherQuest_answers</code></b>	
Στον πίνακα αυτόν αποθηκεύονται οι απαντήσεις για το ερωτηματολόγιο του ΑΔΔ	
<i>Πεδίο</i>	<i>Περιγραφή</i>
<code>id</code> (INT)	Πρωτεύον κλειδί
<code>question_version_id</code> (INT)	Κλειδί για πίνακα <code>question_version</code>
<code>evaluation_id</code> (INT)	Κλειδί για πίνακα <code>app_otherQuest_evaluations</code>
<code>answer_num</code> (FLOAT)	Απαντήσεις σε μορφή αριθμού
<code>answer_text</code> (TEXT)	Απαντήσεις σε μορφή κειμένου
<code>empid</code> (INT)	Ο κωδικός του διδάσκοντα που απάντησε
<code>aux 1</code> (VARCHAR[100])	Απάντηση για ερωτήσεις με <code>optionstype 13</code>
<code>aux 2</code> (VARCHAR[100])	
<code>Modified</code> (DATE)	Η ημερομηνία της τελευταίας τροποποίησης
<b>Πίνακας <code>app_otherQuest_evaluations</code></b>	
Στον πίνακα αυτό αποθηκεύονται τα δεδομένα σχετικά με ένα ΑΔΔ	
<i>Πεδίο</i>	<i>Περιγραφή</i>
<code>id</code> (INT)	Πρωτεύον κλειδί
<code>version_id</code> (INT)	Κλειδί για πίνακα <code>versions</code>
<code>year</code> (INT)	Ακαδημαϊκό έτος απογραφής
<code>empid</code>	Ο κωδικός του υπαλλήλου που πρέπει να συμπληρώσει το απογραφικό ερωτηματολόγιο
<code>Last_date</code> (DATE)	Η καταληκτική ημερομηνία για την υποβολή του ερωτηματολογίου
<code>is_blank</code> (TINYINT)	Αν το ερωτηματολόγιο έχει τροποποιηθεί
<code>Created</code> (DATE)	Η ημερομηνία δημιουργίας του ερωτηματολογίου
<code>Modified</code> (DATE)	Η ημερομηνία της τελευταίας τροποποίησης του ερωτηματολογίου

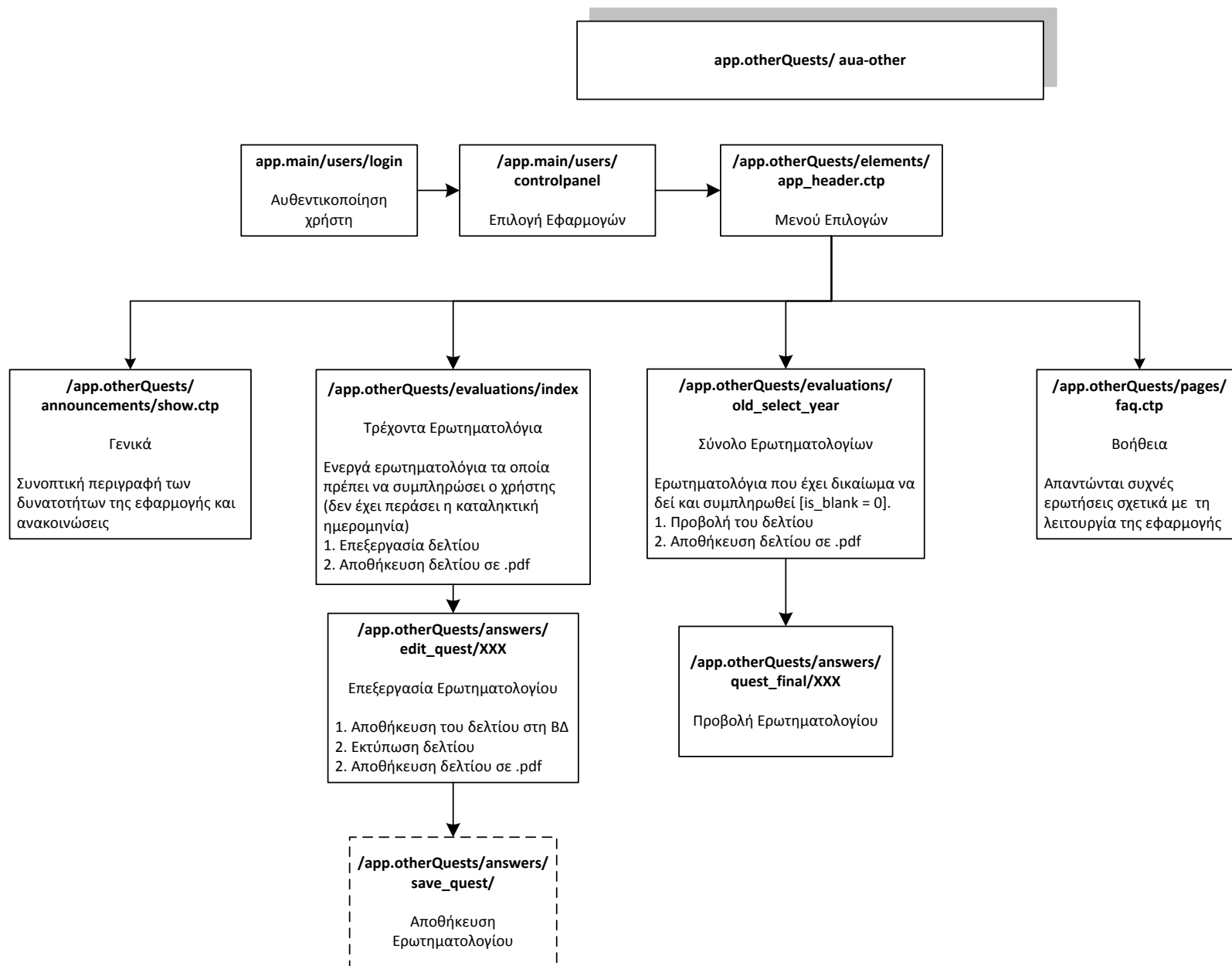
Status (TINYINT)	Αν το ερωτηματολόγιο έχει αποθηκευτεί οριστικά ή προσωρινά
------------------	--

Πίνακας 8, Περιγραφή Δεδομένων app.otherQuest

### 2.6.3 Λειτουργικότητα



Διάγραμμα 10 Λειτουργικότητα app.otherQuest, για το χρήστη system admin



Διάγραμμα 11 Λειτουργικότητα app.otherQuest, για το χρήστη aua\_other

## 2.7 Υπο-εφαρμογή Εκθέσεων και Στατιστικών (app.statistics)

### 2.7.1 Εισαγωγή

ΜΕ την εφαρμογή αυτή οι χρήστες έχουν μία κεντρική εποπτεία των στατιστικών που διατίθενται απο την εφαρμογή. Στην φάση αυτή διατίθενται στατιστικά που αφορούν την βάση δεδομένων της μηχανογράφησης και εκθέσεις που αφορούν την ΜΟΔΙΠ. Σε μετέπειτα φάση θα προστεθούν και οι εκθέσεις που προσφέρονται απο τις υπόλοιπες υπο-εφαρμογές.

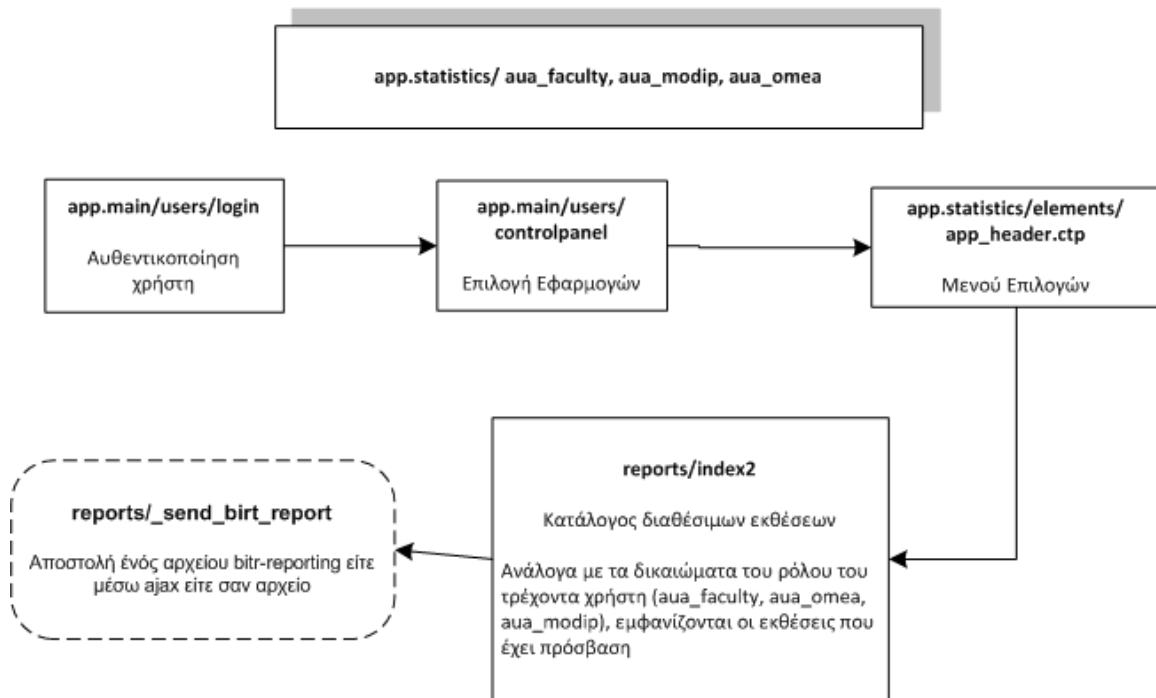
### 2.7.2 Περιγραφή Δεδομένων

<b>Πίνακας app_statistics_reports</b>	
Στον πίνακα αυτόν αποθηκεύονται οι διαθέσιμες εκθέσεις	
<i>Πεδίο</i>	<i>Περιγραφή</i>
id (INT)	Πρωτεύον κλειδί
name (STRING)	Σύντομος τίτλος
category_id (INT)	Id πίνακα app_statistics_categories
description (TEXT)	Εκτενής περιγραφή
url (TEXT)	Τοποθεσία που βρίσκεται το rptdesign αρχείο. Αρχή ορίζεται κάθε φορά το _commons/reports/<APPLICATION>
comments (TEXT)	Σχόλια
acyear_req (BOOLEAN)	Απαιτείται παράμετρος Ακ. έτους
dep_req (BOOLEAN)	Απαιτείται παράμετρος Τμήματος
dep_auto (BOOLEAN)	Παράμετρος Τμήματος λαμβάνεται αυτόματα
les_req (BOOLEAN)	Απαιτείται παράμετρος κωδικός μαθήματος
empid_auto (BOOLEAN)	Παράμετρος κωδικός διδάσκοντα (empid) λαμβάνεται αυτόματα
sort (INT)	Κλειδί κατάταξης (όσο πιο μικρό, τόσο πιο μπροστά φαίνεται)
<b>Πίνακας app_statistics_categories</b>	
Στον πίνακα αυτό αποθηκεύονται οι διαφορετικές κατηγορίες εκθέσεων (π.χ. Πίνακες ΑΔΙΠ για ΟΜΕΑ, Πίνακες για στατιστικά μαθήματος, κλπ)	
<i>Πεδίο</i>	<i>Περιγραφή</i>
id	Πρωτεύον κλειδί

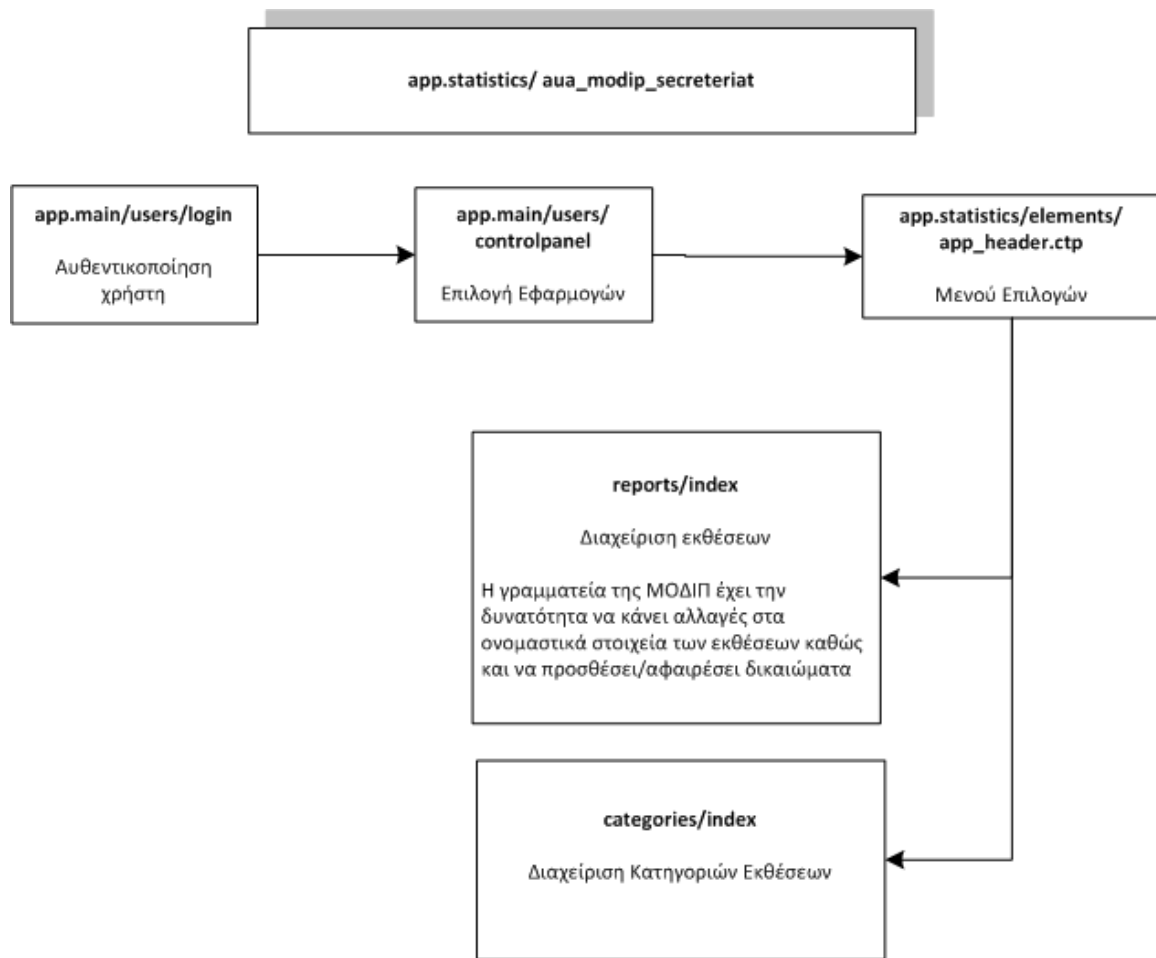
name	Λεκτικό
<b>Πίνακας app_statistics_report_roles</b>	
Στον πίνακα αυτό αποθηκεύονται τα δικαιώματα των roles στις διάφορες εκθέσεις	
<i>Πεδίο</i>	<i>Περιγραφή</i>
id	Πρωτεύον κλειδί
report_id	Κλειδί app_statistics_reports
role_id	Κλειδί roles

Πίνακας 9, Περιγραφή δεδομένων, app.statistics

### 2.7.3 Λειτουργικότητα



Πίνακας 10, Λειτουργικότητα υπο-εφαρμογής app.statistics για τους χρήστες



Πίνακας 11, Λειτουργικότητα υπο-εφαρμογή `app.statistics` για τον ρόλο `aua_modip_secretariat`

## 2.8 Υπο-εφαρμογή διαχείρισης απογραφικών δελτίων διδάσκοντα (app.teacherQuest)

### 2.8.1 Εισαγωγή

Σκοπός αυτής της εφαρμογής είναι η συλλογή και παρουσίαση των ετήσιων απογραφικών δελτίων διδάσκοντα. Κάθε μέλος ΔΕΠ και ΕΕΔΙΠ του Γεωπονικού Πανεπιστημίου Αθηνών έχει πρόσβαση σε αυτή την εφαρμογή ώστε να συμπληρώσει το απογραφικό του δελτίο

Το απογραφικό δελτίο διδάσκοντα αποτελείται από τις παρακάτω θεματικές ενότητες.

- Ερευνητικό Επιστημονικό ή άλλο έργο
- Ερευνητικές Υποδομές
- Πτυχιακές Μελέτες
- Μεταπτυχιακές Μελέτες
- Διδακτορικές Διατριβές
- Συμμετοχή σε θεσμοθετημένα όργανα του τμήματος
- Σύνδεση με την κοινωνία
- Δημοσιεύσεις
- Ερευνητικά Προγράμματα

Οι διαχειριστές του συστήματος έχουν τη δυνατότητα να συμπληρώσουν απογραφικά δελτία διδάσκοντα εκ μέρους του μέλους ΔΕΠ

Τέλος τα μέλη της ΜΟΔΙΠ του ιδρύματος και των ΟΜΕΑ των τμημάτων καθώς και οι διαχειριστές του συστήματος έχουν πρόσβαση στα συγκεντρωτικά στατιστικά στοιχεία που προκύπτουν από τις απαντήσεις των διδασκόντων στο απογραφικό τους δελτίο.

### 2.8.2 Περιγραφή Δεδομένων

Οι λεπτομέρειες των πινάκων που αφορούν την υπο-εφαρμογή αυτή φαίνονται στον παρακάτω πίνακα:

Πίνακας app_teacherQuest_answers	
Στον πίνακα αυτόν αποθηκεύονται οι απαντήσεις για το ερωτηματολόγιο του ΑΔΔ	
Πεδίο	Περιγραφή
id (INT)	Πρωτεύον κλειδί



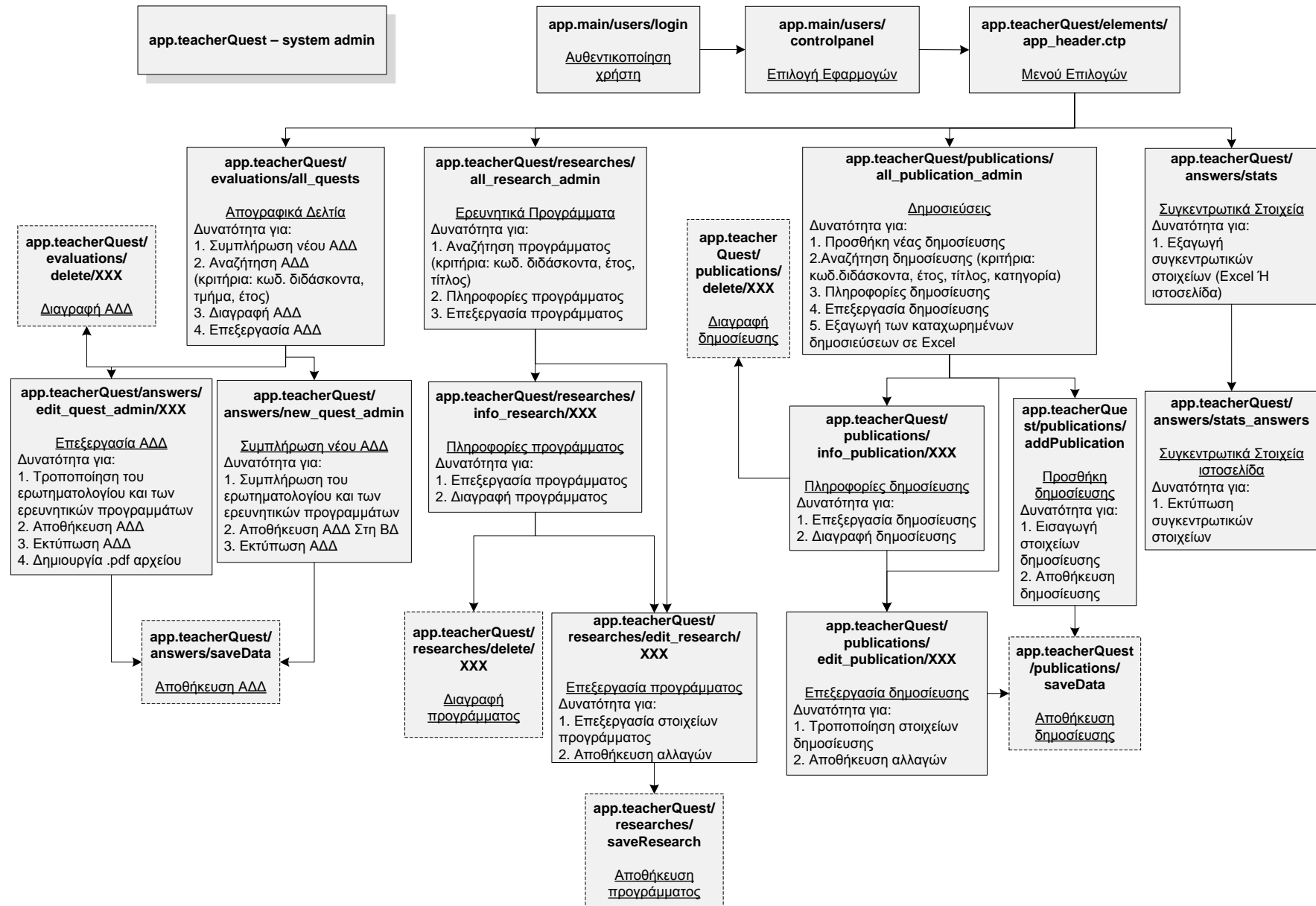
question_version_id (INT)	Κλειδί για πίνακα question_version
evaluation_id (INT)	Κλειδί για πίνακα app_teacherQuest_evaluations
answer_num (FLOAT)	Απαντήσεις σε μορφή αριθμού
answer_text (TEXT)	Απαντήσεις σε μορφή κειμένου
empid (INT)	Ο κωδικός του διδάσκοντα που απάντησε
aux (VARCHAR[45])	Απάντηση για ερωτήσεις με optionstype 13
<b>Πίνακας app_teacherQuest_author_publicationsitems</b>	
Στον πίνακα αυτόν αποθηκεύονται οι συγγραφείς μίας δημοσίευσης	
<i>Πεδίο</i>	<i>Περιγραφή</i>
id (INT)	Πρωτεύον κλειδί
empid (INT)	Ο κωδικός του συγγραφέα
publication_id (INT)	Κλειδί για πίνακα app_teacherQuest_publications
<b>Πίνακας app_teacherQuest_evaluations</b>	
Στον πίνακα αυτό αποθηκεύονται τα δεδομένα σχετικά με ένα ΑΔΔ	
<i>Πεδίο</i>	<i>Περιγραφή</i>
id (INT)	Πρωτεύον κλειδί
acyear (INT)	Ακαδημαϊκό έτος απογραφής
Empid (INT)	Ο κωδικός του διδάσκοντα που αντιστοιχεί στο ΑΔΔ
Deptnum (INT)	Το τμήμα του διδάσκοντα
Labid (INT)	Το εργαστήριο του διδάσκοντα
Sectorid (INT)	Ο τομέας του διδάσκοντα
User_id (INT)	Ο χρήστης που συμπλήρωσε το ερωτηματολόγιο κατά την τελευταία του τροποποίηση
Created (DATE)	Η ημερομηνία δημιουργίας του ΑΔΔ
Modified (DATE)	Η ημερομηνία της τελευταίας τροποποίησης του ΑΔΔ
Status (TINYINT)	Αν το ΑΔΔ έχει αποθηκευτεί οριστικά ή προσωρινά
<b>Πίνακας app_teacherQuest_publications</b>	
Στον πίνακα αυτό αποθηκεύονται τα δεδομένα σχετικά με μία δημοσίευση	
<i>Πεδίο</i>	<i>Περιγραφή</i>
id (INT)	Πρωτεύον κλειδί
Title (VARCHAR[1000])	Ο τίτλος της δημοσίευσης

Publication_mean(VARCHAR[500])	Το μέσο που δημοσιεύτηκε
Year (INT)	Το έτος που δημοσιεύτηκε
Reference (TEXT)	Πλήρης βιβλιογραφική αναφορά
Abstract (TEXT)	Περίληψη
Language (INT)	Γλώσσα
url (TEXT)	url
Type (INT)	Κατηγορία Δημοσίευσης
Modified (DATE)	Ημερομηνία της τελευταίας τροποποίησης
User_id (INT)	Ο χρήστης που πραγματοποίησε την τελευταία τροποποίηση
Chapter (VARCHAR[1000])	Κεφάλαιο σε βιβλίο
Month (INT)	Ο μήνας που δημοσιεύτηκε
Status (TINYINT)	Αν η δημοσίευση έχει αποθηκευτεί οριστικά ή προσωρινά
<b>Πίνακας app_teacherQuest_researches</b>	
Στον πίνακα αυτό αποθηκεύονται τα δεδομένα σχετικά με ένα ερευνητικό πρόγραμμα	
<i>Πεδίο</i>	<i>Περιγραφή</i>
Id (INT)	Πρωτεύον κλειδί
Empid (INT)	Ο κωδικός του διδάσκοντα που συμμετείχε στο πρόγραμμα
Title (VARCHAR[1000])	Ο τίτλος του προγράμματος
Place (INT)	Η θέση που είχε ο διδάσκων στο πρόγραμμα
Officer (VARCHAR[300])	Ο επιστημονικός υπεύθυνος του προγράμματος
Start (DATE)	Ημερομηνία έναρξης του προγράμματος
End (DATE)	Ημερομηνία λήξης του προγράμματος
Budget (INT)	Ο προϋπολογισμός του προγράμματος
Financier(VARCHAR[500])	Ο χρηματοδότης του προγράμματος
Modified (DATE)	Ημερομηνία της τελευταίας τροποποίησης
Evaluation_id (INT)	Κλειδί για πίνακα app_teacherQuest_evaluations
User_id (INT)	Ο χρήστης που πραγματοποίησε την τελευταία τροποποίηση
Code (VARCHAR[25])	Ο κωδικός του προγράμματος στον ΕΛΚΕ
<b>Πίνακας app_teacherQuest_subject_publications</b>	

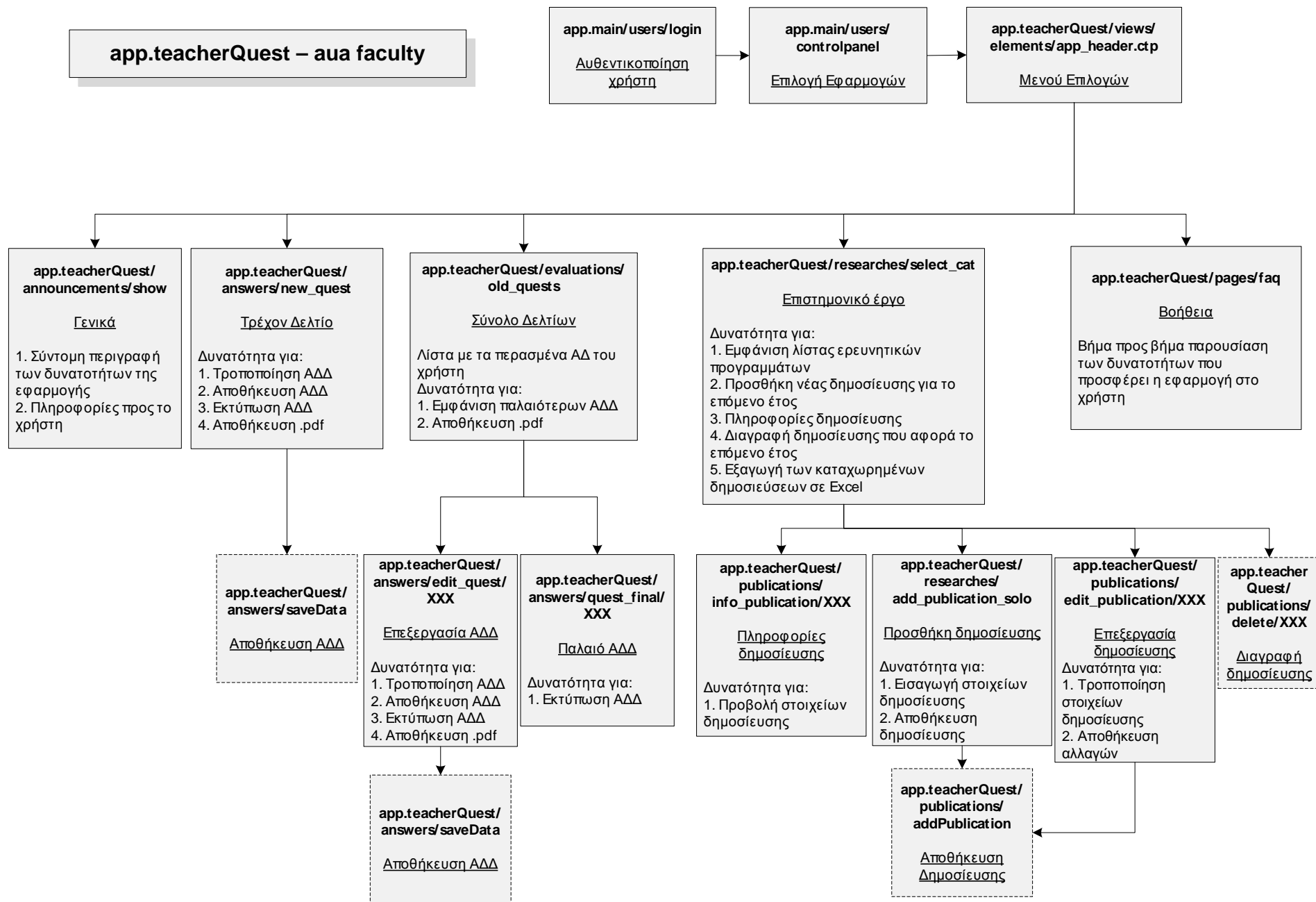
Στον πίνακα αυτό αποθηκεύονται τα δεδομένα σχετικά με τις θεματικές ενότητες που καλύπτει μία δημοσίευση	
<i>Πεδίο</i>	<i>Περιγραφή</i>
id (INT)	Πρωτεύον κλειδί
subject (TEXT)	Ο τίτλος της θεματικής ενότητας
publication_id (INT)	Κλειδί για πίνακα app_teacherQuest_publications

Πίνακας 12, Περιγραφή Δεδομένων, app.teacherQuest

## 2.8.3 Λειτουργικότητα

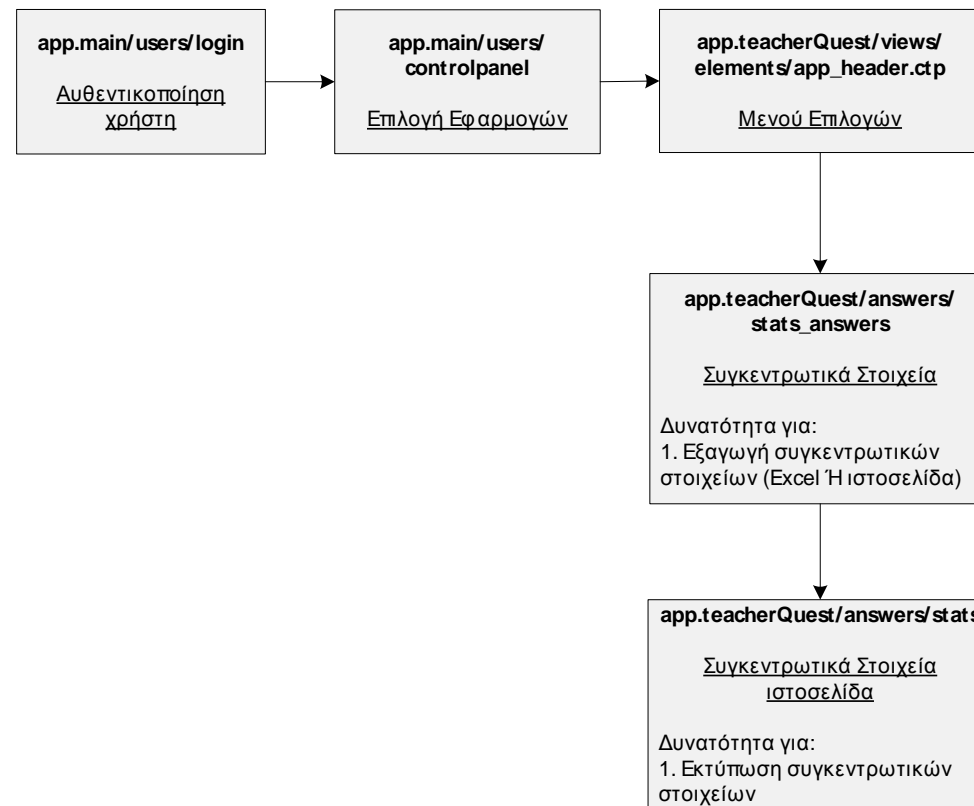


Διάγραμμα 12 Λειτουργικότητα app.teacherQuest, για το χρήστη system admin



Διάγραμμα 13 Λειτουργικότητα app.teacherQuest, για το χρήστη aua faculty

## app.teacherQuest – aua modip, aua omea



Διάγραμμα 14 Λειτουργικότητα app.teacherQuest, για τους χρήστες aua\_modip, aua\_omea

### 3 Παραρτήματα

#### 3.1 Συντομογραφίες

Συντομογραφία	Επεξήγηση
app.a3iologisi	Η εφαρμογή παρουσίασης των αποτελεσμάτων της αξιολόγησης των μαθημάτων από τους φοιτητές
app.main	Η εφαρμογή εισόδου των χρηστών
{λοιπές εφαρμογές}	
ΑΜΦ	Αξιολόγηση Μαθήματος από Φοιτητές
ΠΑΡ.ΕΚΔ.	Παραγωγική Έκδοση εφαρμογής
ΕΚΔ.ΑΝ.	Έκδοσης Ανάπτυξης εφαρμογής
ΑΔΔ	Απογραφικό Δελτίο Διδάσκοντα
ΑΔΜ	Απογραφικό Δελτίο Μαθήματος

## 3.2 Μεταβλητές Ρύθμισης της Εφαρμογής

### 3.2.1 Κοινές

Στο αρχείο `_commons/variables.php` αποθηκεύονται οι μεταβλητές που είναι κοινές για όλες τις εφαρμογές.

Αυτές οι μεταβλητές είναι:

```
/**
 * Ο αριθμός της τρέχουσας έκδοσης της εφαρμογής
 */
Configure::write('CURRENT_VERSION', '3_8');

/**
 * Η base-url της εφαρμογής MODIP
 * Θα πρέπει να έχει / στο τέλος
 */
Configure::write('modip_app.base_url', 'https://modip.aua.gr/modip_app/v3_8/');

/**
 * Υποχρεωτικό Login Χρήστη / FORCE_LDAP_LOGIN
 * Εάν είναι FALSE τότε δεν γίνεται υποχρεωτικό LOGIN
 * και το authentication λειτουργεί όπως προβλέπεται
 */
//Configure::write('FORCE_LDAP_LOGIN', FALSE);
Configure::write('FORCE_LDAP_LOGIN', 'cftp2pae');

/**
 * Debug level of application
 */
Configure::write('debug', 2);

/**
 * Κωδικοί τμημάτων, aligned with deptnum του stud DB
 */
Configure::write('dept_nums',
    array(
        8=>'ΓΠΑ',
        1=>'ΕΦΠ',
        2=>'ΕΖΠΥ',
        3=>'ΓΒ',
        4=>'ΑΟΑ',
        5=>'ΕΤΤ',
        6=>'ΑΦΠ&ΓΜ',
        7=>'ΓΕΝΙΚΟ' ));
```



```

/**
 * Κωδικοί τμημάτων, χωρίς ΓΠΑ
 */
Configure::write('dept_nums_no_gpa',
    array(
        1=>'ΕΦΠ',
        2=>'ΕΖΠΥ',
        3=>'ΓΒ',
        4=>'ΑΟΑ',
        5=>'ΕΤΤ',
        6=>'ΑΦΠ&ΓΜ',
        7=>'ΓΕΝΙΚΟ'));

/**
 * Κωδικοί τμημάτων
 */
Configure::write('dept_nums_no_gpa_select',
    array(
        0=>'- Επιλέξτε -',
        1=>'ΕΦΠ',
        2=>'ΕΖΠΥ',
        3=>'ΓΒ',
        4=>'ΑΟΑ',
        5=>'ΕΤΤ',
        6=>'ΑΦΠ&ΓΜ',
        7=>'ΓΕΝΙΚΟ'));

/**
 * Αντιστοιχία γράμματος με κωδικό τμήματος
 */
Configure::write('dept_nums_2',
    array(
        'Α' => '1',
        'Β' => '2',
        'Γ' => '3',
        'Δ' => '4',
        'Ε' => '5',
        'Ζ' => '6',
        'Η' => '7'));

/**
 * Κωδικοί τμημάτων, πλήρης ονομασία
 */
Configure::write('dept_names',
    array(
        8 => 'Γεωπονικό Πανεπιστήμιο Αθηνών',
        1 => 'Τμήμα Επιστήμης Φυτικής Παραγωγής',
        2 => 'Τμήμα Επιστήμης Ζωϊκής Παραγωγής & Υδατοκαλλιεργειών',

```

```

3 => 'Τμήμα Γεωπονικής Βιοτεχνολογίας',
4 => 'Τμήμα Αγροτικής Οικονομίας & Ανάπτυξης',
5 => 'Τμήμα Επιστήμης & Τεχνολογίας Τροφίμων',
6 => 'Τμήμα Αξιοποίησης Φυσικών Πόρων & Γεωργικής Μηχανικής',
7 => 'Γενικό Τμήμα');

/**
 * Κωδικοί τμημάτων, πλήρης ονομασία χωρίς ΓΠΑ
 */
Configure::write('dept_names_no_gpa',
    array(
        1 => 'Τμήμα Επιστήμης Φυτικής Παραγωγής',
        2 => 'Τμήμα Επιστήμης Ζωϊκής Παραγωγής & Υδατοκαλλιεργειών',
        3 => 'Τμήμα Γεωπονικής Βιοτεχνολογίας',
        4 => 'Τμήμα Αγροτικής Οικονομίας & Ανάπτυξης',
        5 => 'Τμήμα Επιστήμης & Τεχνολογίας Τροφίμων',
        6 => 'Τμήμα Αξιοποίησης Φυσικών Πόρων & Γεωργικής Μηχανικής',
        7 => 'Γενικό Τμήμα'));

/**
 * Κωδικοί τμημάτων, πλήρης ονομασία
 */
Configure::write('dept_names_2',
    array(
        'A' => 'Επιστήμη Φυτικής Παραγωγής',
        'B' => 'Επιστήμη Ζωϊκής Παραγωγής & Υδατοκαλλιεργειών',
        'Γ' => 'Γεωπονική Βιοτεχνολογία',
        'Δ' => 'Αγροτική Οικονομία & Ανάπτυξη',
        'Ε' => 'Επιστήμη & Τεχνολογία Τροφίμων',
        'Ζ' => 'Αξιοποίηση Φυσικών Πόρων & Γεωργική Μηχανική',
        'Η' => 'Γενικό Τμήμα'));

/**
 * Αντιστοιχία γράμματος με συντομογραφία τμήματος
 */
Configure::write('dept_names_3',
    array(
        'A' => 'ΕΦΠ',
        'B' => 'ΕΖΠΥ',
        'Γ' => 'ΓΒ',
        'Δ' => 'ΑΟΑ',
        'Ε' => 'ΕΤΤ',
        'Ζ' => 'ΑΦΠ&ΓΜ',
        'Η' => 'ΓΕΝΙΚΟ'));

/**
 * Είδη Μαθημάτων, Εργαστήριο / Θεωρία, Alinged with stud DB
 */

```

```

Configure::write('lesstypes',
    array(
        0=>'Θεωρία',
        1=>'Εργαστήριο'));

/**
 * Κατηγορίες Μαθημάτων
 */
Configure::write('lesstype',
    array(
        1=>'Θεωρία',
        2=>'Εργαστήριο',
        3=>'Θεωρία | Εργαστήριο',
        4=>'Θεωρία | Εργαστήριο (ίδιος βαθμός θεωρία και εργαστήριο)',
        5=>'Ξένη γλώσσα',
        6=>'Θεωρία | Εργαστήριο (ίδιος βαθμός θεωρία και εργαστήριο, με
υποχρεωτικό το εργαστήριο)'));

/**
 * Κατηγορίες Μαθημάτων
 */
Configure::write('lesstypel',
    array(
        1=>'Υποχρεωτικό',
        2=>'Επιλογής',
        3=>'Μάθημα που δεν ανήκει στο πρόγραμμα σπουδών'));

/**
 * Κατηγορίες Δημοσιεύσεων
 */
Configure::write('publication_type',
    array(
        '1' => 'Επιστημονικά περιοδικά με κριτές ISI',
        '2' => 'Επιστημονικά περιοδικά χωρίς κριτές ISI ',
        '3' => 'Επιστημονικά περιοδικά χωρίς κριτές ',
        '4' => 'Πρακτικά συνεδρίων με κριτές',
        '5' => 'Πρακτικά συνεδρίων χωρίς κριτές',
        '6' => 'Άλλες εργασίες',
        '7' => 'Ανακοινώσεις σε επιστημονικά συνέδρια (με κριτές) χωρίς
πρακτικά',
        '8' => 'Ανακοινώσεις σε επιστημονικά συνέδρια (χωρίς κριτές) χωρίς
πρακτικά',
        '9' => 'Βιβλία / Μονογραφίες',
        '10' => 'Κεφάλαια σε συλλογικούς τόμους'));

/**
 * Κατηγορίες Μαθημάτων
 */

```

```

Configure::write('lesson_cat_1',
    array(
        '1' => 'Υποχρεωτικό',
        '2' => 'Υποχρεωτικής Επιλογής',
        '3' => 'Ελεύθερης Επιλογής'));

/**
 * Κατηγορίες Μαθημάτων
 */
Configure::write('lesson_cat_2',
    array(
        '1' => 'Υποβάθρου',
        '2' => 'Επιστημονικής Περιοχής',
        '3' => 'Γενικών Γνώσεων',
        '4' => 'Ανάπτυξης Δεξιοτήτων'));

/**
 * Κατηγορίες Μαθημάτων
 */
Configure::write('lesson_cat_3',
    array(
        '1' => 'Μάθημα Κορμού',
        '2' => 'Ειδίκευσης',
        '3' => 'Κατεύθυνσης'));

/**
 * Κατηγορίες Διδασκόντων
 */
Configure::write('category',
    array(
        '2' => 'ΔΕΠ',
        '6' => 'ΕΕΔΙΠ'));

/**
 * Κατηγορίες μελών ΔΕΠ
 */
Configure::write('batmos',
    array(
        '0' => '-',
        '1' => 'Καθηγητής',
        '2' => 'Αναπληρωτής',
        '3' => 'Επίκουρος',
        '4' => 'Λεκτορας'));

/**
 * Διαχωρισμός της βαθμολογικής κλίμακας σε διαστήματα
 */
Configure::write('ratetypes',

```

```

        array(
            '0' => '0 - 3,9',
            '1' => '4 - 4,9',
            '2' => '5 - 5,9',
            '3' => '6 - 6,9',
            '4' => '7 - 8,4',
            '5' => '8,5 - 10'));

/**
 * Μήνες του χρόνου
 */
Configure::write('months',
    array(
        '1' => 'Ιανουάριος',
        '2' => 'Φεβρουάριος',
        '3' => 'Μάρτιος',
        '4' => 'Απρίλιος',
        '5' => 'Μάϊος',
        '6' => 'Ιούνιος',
        '7' => 'Ιούλιος',
        '8' => 'Αύγουστος',
        '9' => 'Σεπτέμβριος',
        '10' => 'Οκτώβριος',
        '11' => 'Νοέμβριος',
        '12' => 'Δεκέμβριος'));

/**
 * status αποθήκευσης
 */
Configure::write('eval_status',
    array(
        0=>'Προσωρινή',
        1=>'Οριστική',
        2=>'Χωρίς Περιορισμό'));

/**
 * Η αρχή των reports που εξαρτώνται απο το BIRT
 * Αλλάζει ανάλογα με το version
 * Ο φάκελος modip_app είναι symbolic link μέσα στο application directory του BIRT
 προς
 * {MODIP_APP_LOCATION}/{VERSION}/_common/reports
 */
Configure::write('modip_app.birt.reports_base_url', 'modip_app/v'.Configure::read('CURRENT_VERSION').'/');

/**
 * Πού βρίσκεται (url) η BIRT reporting engine

```

```

*/
Configure::write('modip_app.birt.base_url','http://tekmiriosi.aua.gr:8080/birt/');

/**
 * API configuration
 */
Configure::write('API_SERVER_URI','http://quijote.aua.gr:8080/');
Configure::write('API_SERVER_BASE','estudentws/ws/');
Configure::write('API_AUTH',array(
    'auth'=>array(
        'method'=>'Basic',
        'user'=>'xxxx',
        'pass'=>'xxxx'));

/**
 * LDAP noc-aua Data
 */
Configure::write('modip_app.LDAP_SERVER_ADDRESS','noc.aua.gr');
Configure::write('modip_app.LDAP_SERVER_PORT',389);
Configure::write('modip_app.LDAP_DN','ou=People,dc=aua,dc=gr');
Configure::write('modip_app.LDAP_QUERY_USER_UID','xxxx');
Configure::write('modip_app.LDAP_QUERY_USER_PASS','xxxx');

```

### 3.2.2 Ανα εφαρμογή

Στη συνέχεια παρατίθενται οι μεταβλητές που φορτώνονται για κάθε εφαρμογή. Αποθηκεύονται στο αρχείο APP\_NAME/config/core.php

app.a3iologisi

```

//Πού είναι αποθηκευμένα τα αρχεία ;
Configure::write('APP_A3IOLOGISI_FILES','/home/www/html/modip_app/_items/');

//Πού είναι αποθηκευμένα τα temporary αρχεία ;
Configure::write('APP_A3IOLOGISI_FILES_TMP','/home/www/html/modip_app/_items/tmp');

//Πού είναι αποθηκευμένα τα templates του κάθε είδους αρχείου;
Configure::write('TYPE_TEMPLATES_FILES',ROOT.DS.APP_DIR.DS."_versions/templates/");

//Πού είναι αποθηκευμένα τα definitions του κάθε είδους αρχείου ;
Configure::write('TYPE_DEFINITIONS_FILES',ROOT.DS.APP_DIR.DS."_versions/definitions/");
;

```

```

//Τίτλος εφαρμογής
Configure::write('app_name','app_a3iologisi_');

//Η ερώτηση (Questions.id) "Αριθμός Ερωτηματολογίων που παραδόθηκαν"
Configure::write('modip_app.num_of_questionnaires_QuestionId',array(5,148,78));

//Η ερώτηση (Questions.id) "Σύνολο Ερωτηματολογίων που διαβάστηκαν επιτυχώς"
Configure::write('modip_app.num_of_questionnaires_succesfully_read_QuestionId',array(6
));

```

## app.lessonQuest

```

//Τίτλος εφαρμογής
Configure::write('app_name','app_lessonQuest_');

//Τίτλος version
Configure::write('version','v1.lessonQuest');

//Πού είναι αποθηκευμένα τα temporary αρχεία;
Configure::write('APP_FILES_TMP','/home/www/html/modip_app/_items/tmp/');

```

## app.otherQuest

```

//Τίτλος εφαρμογής
Configure::write('app_name','app_otherQuest_');

//Πού είναι αποθηκευμένα τα temporary αρχεία ;
Configure::write('APP_FILES_TMP','/home/www/html/modip_app/_items/tmp/');

```

## app.teacherQuest

```

//Τίτλος εφαρμογής
Configure::write('app_name','app_teacherQuest_');
Configure::write('app_name_2','app.teacherQuest');

//Τίτλος version
Configure::write('version','v1.teacherQuest');

//Κωδικός version
Configure::write('version_id','12');
Configure::write('version_id_2','21');

//Πράξεις για τα στατιστικά
Configure::write('process',
    array(
        1 => 'Σύνολο απαντήσεων',

```

```
        2 => 'Λίστα ερευνητ. προγραμμάτων',  
        3 => 'Λίστα δημοσιεύσεων'  
    ));  
  
//Γλώσσες  
Configure::write('language',  
    array(  
        0 => 'Ελληνικά',  
        1 => 'Αγγλικά',  
        2 => 'Γερμανικά',  
        3 => 'Γαλλικά',  
        4 => 'Ιταλικά',  
        5 => 'Ισπανικά',  
        6 => 'Ολλανδικά',  
        7 => 'Πολωνικά',  
        8 => 'Ρωσικά' ));
```

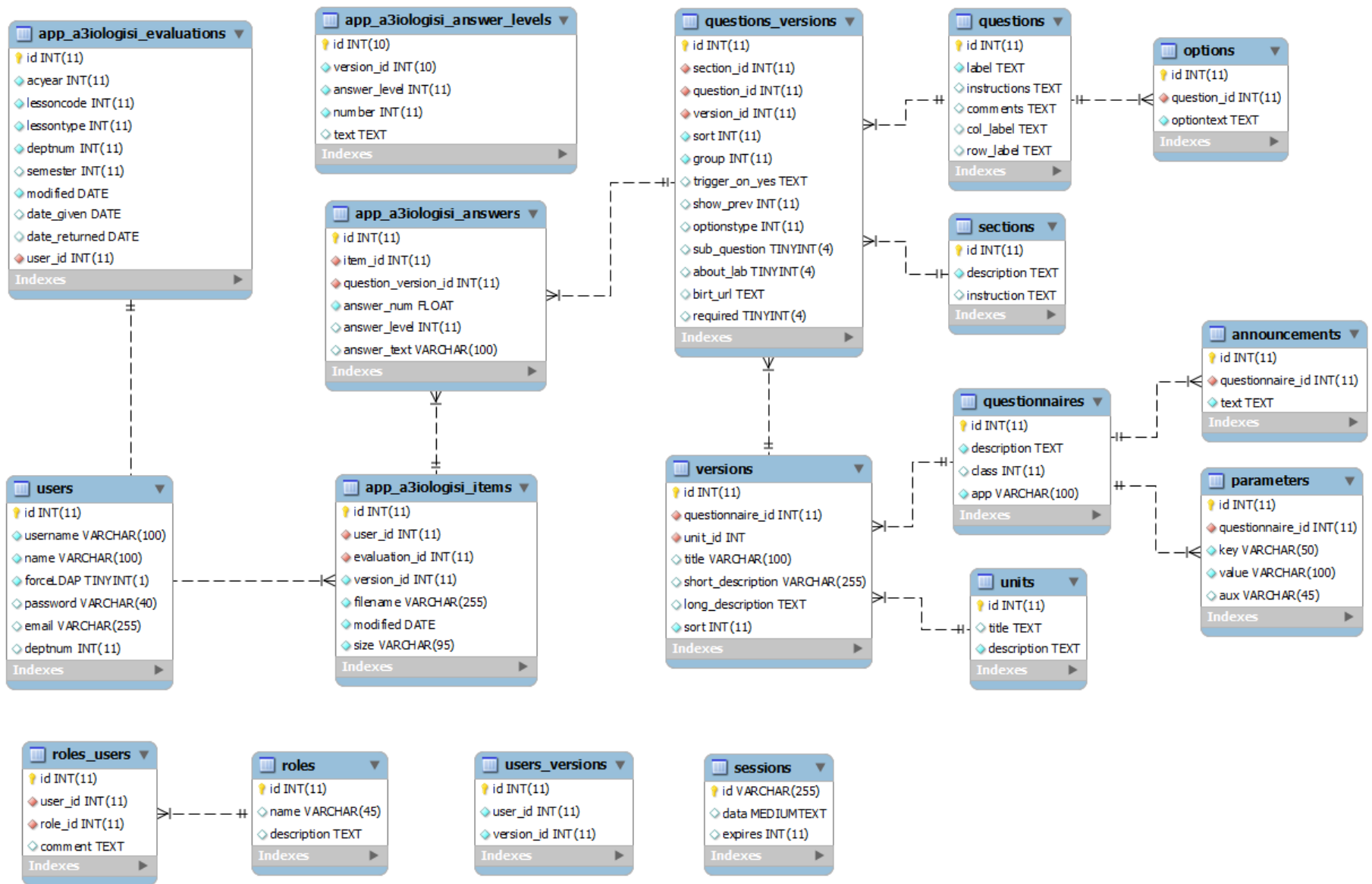


### 3.3 Το σχήμα της Βάσης Δεδομένων της εφαρμογής

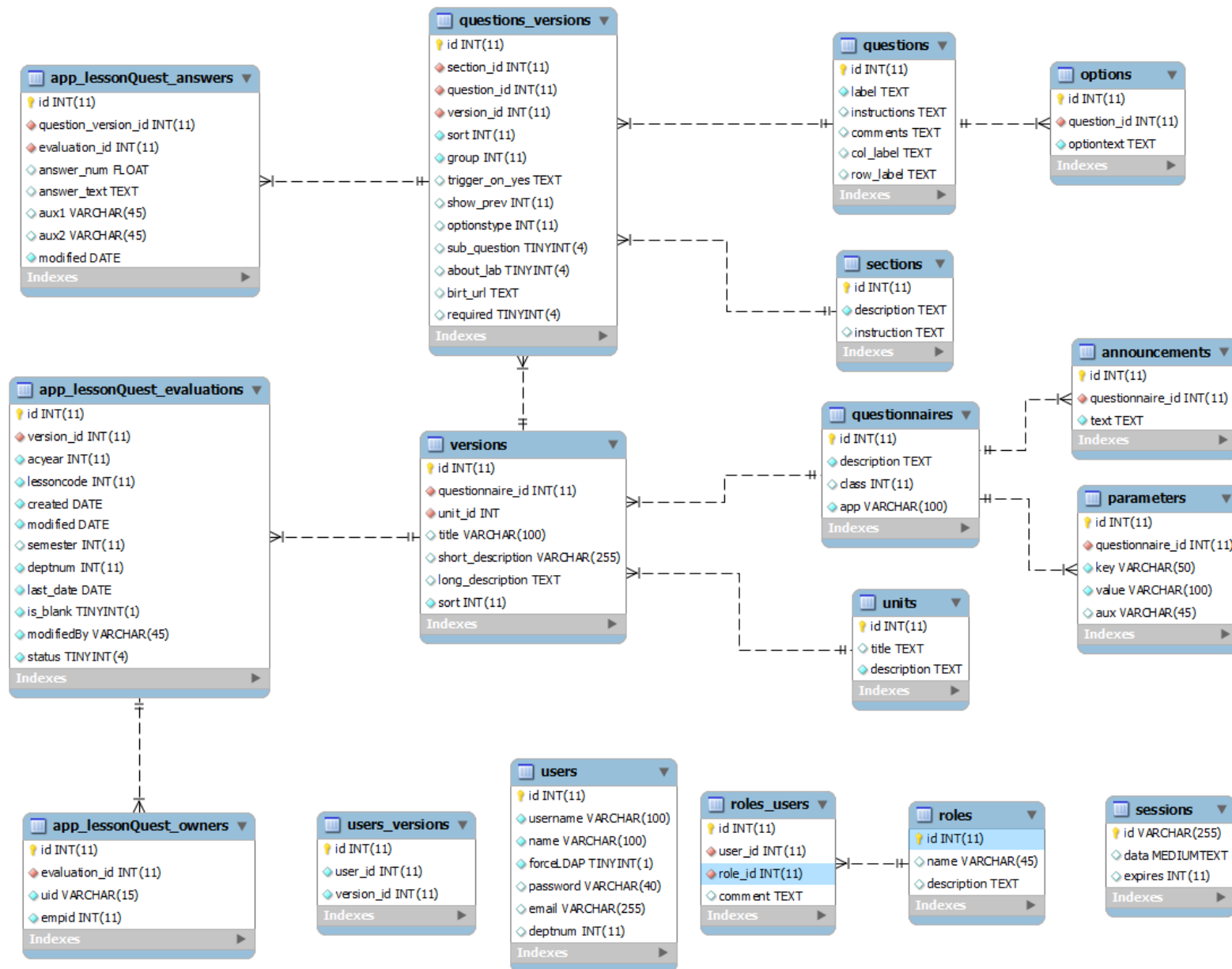
Πίνακας	Χρήση απο εφαρμογές	Σύντομη περιγραφή
announcements	app.a3iologisi app.admin app.lessonQuest app.otherQuest app.teacherQuest	Ανακοινώσεις προς τους χρήστες
app_a3iologisi_answer_level	app.a3iologisi	
app_a3iologisi_answers	app.a3iologisi	Οι απαντήσεις των φοιτητών για την αξιολόγηση ενός μαθήματος
app_a3iologisi_evaluations	app.a3iologisi app.lessonQuest	
app_a3iologisi_items	app.a3iologisi	
app_lessonQuest_answers	app.lessonQuest	Οι απαντήσεις στα απογραφικά δελτία μαθήματος
app_lessonQuest_evaluations	app.lessonQuest	Τα στοιχεία για τα απογραφικά δελτία μαθήματος
app_lessonQuest_owners	app.lessonQuest	Οι διδάσκοντες που έχουν δικαίωμα να συμπληρώσουν ένα απογραφικό δελτίο μαθήματος
app_otherQuests_answers	app.main app.otherQuest	Οι απαντήσεις στα ερωτηματολόγια προς τις υπηρεσίες του ΓΠΑ
app_otherQuests_evaluations	app.otherQuest	Τα στοιχεία για τα ερωτηματολόγια προς τις υπηρεσίες του ΓΠΑ
app_statistics_reports	app.statistics	Οι εκθέσεις που προσφέρονται απο την εφαρμογή (Μέσω BIRT reporting engine)
app_teacherQuest_answers	app.teacherQuest	Οι απαντήσεις για τα απογραφικά δελτία διδάσκοντα
app_teacherQuest_author_publications	app.teacherQuest	Οι συγγραφείς για κάθε δημοσίευση
app_teacherQuest_evaluations	app.teacherQuest	Τα στοιχεία για τα απογραφικά δελτία διδάσκοντα
app_teacherQuest_publications	app.teacherQuest	Οι δημοσιεύσεις των μελών ΔΕΠ και

		ΕΕΔΙΠ
app_teacherQuest_researches	app.teacherQuest	Τα ερευνητικά προγράμματα των μελών ΔΕΠ και ΕΕΔΙΠ
app_teacherQuest_subject_publications	app.teacherQuest	Το θέμα για κάθε δημοσίευση
options	app.admin app.lessonQuest app.otherQuest app.teacherQuest	Οι επιλογές που δίνονται στις ερωτήσεις κλειστού τύπου
parameters	app.a3iologisi app.admin app.lessonQuest app.main app.otherQuest app.teacherQuest	Παράμετροι όπως το τρέχον ακαδημαϊκό έτος ή η καταληκτική ημερομηνία υποβολής ενός ερωτηματολογίου
questionnaires	app.a3iologisi app.admin app.lessonQuest app.otherQuest app.statistics app.teacherQuest	Κατηγορίες ερωτηματολογίων για κάθε εφαρμογή
questions	app.a3iologisi app.admin app.lessonQuest app.otherQuest app.statistics app.teacherQuest	Οι εκφωνήσεις των ερωτήσεων
questions_versions	app.a3iologisi app.admin app.lessonQuest app.otherQuest app.statistics app.teacherQuest	Αντιστοιχεία ερώτησης με ερωτηματολόγιο
roles	all apps	Οι ρόλοι που μπορούν να λάβουν οι χρήστες
roles_users	all apps	Αντιστοίχιση των χρηστών με ρόλους

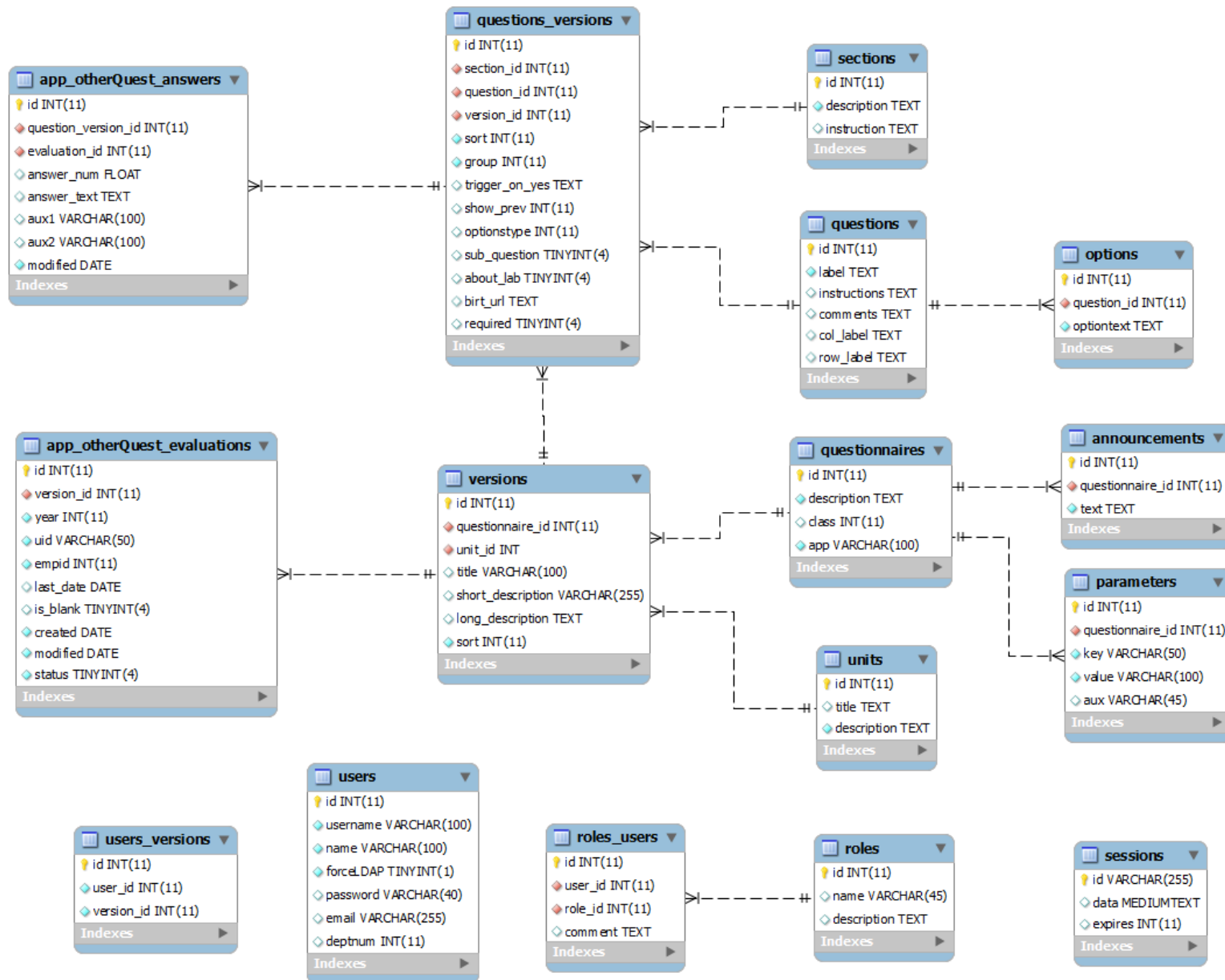
sections	app.a3iologisi app.admin app.lessonQuest app.otherQuest app.statistics app.teacherQuest	Ενότητες ερωτήσεων
sessions	all apps	
units	app.otherQuest	Οι υπηρεσίες στις οποίες απευθύνονται τα ερωτηματολόγια της εφαρμογής app.otherQuest
users	all apps	Οι χρήστες της εφαρμογής που δεν ταυτοποιούνται μέσω LDAP ή έχουν ειδικά δικαιώματα
versions	app.a3iologisi app.admin app.lessonQuest app.otherQuest app.statistics app.teacherQuest	Εκδοχές ερωτηματολογίων



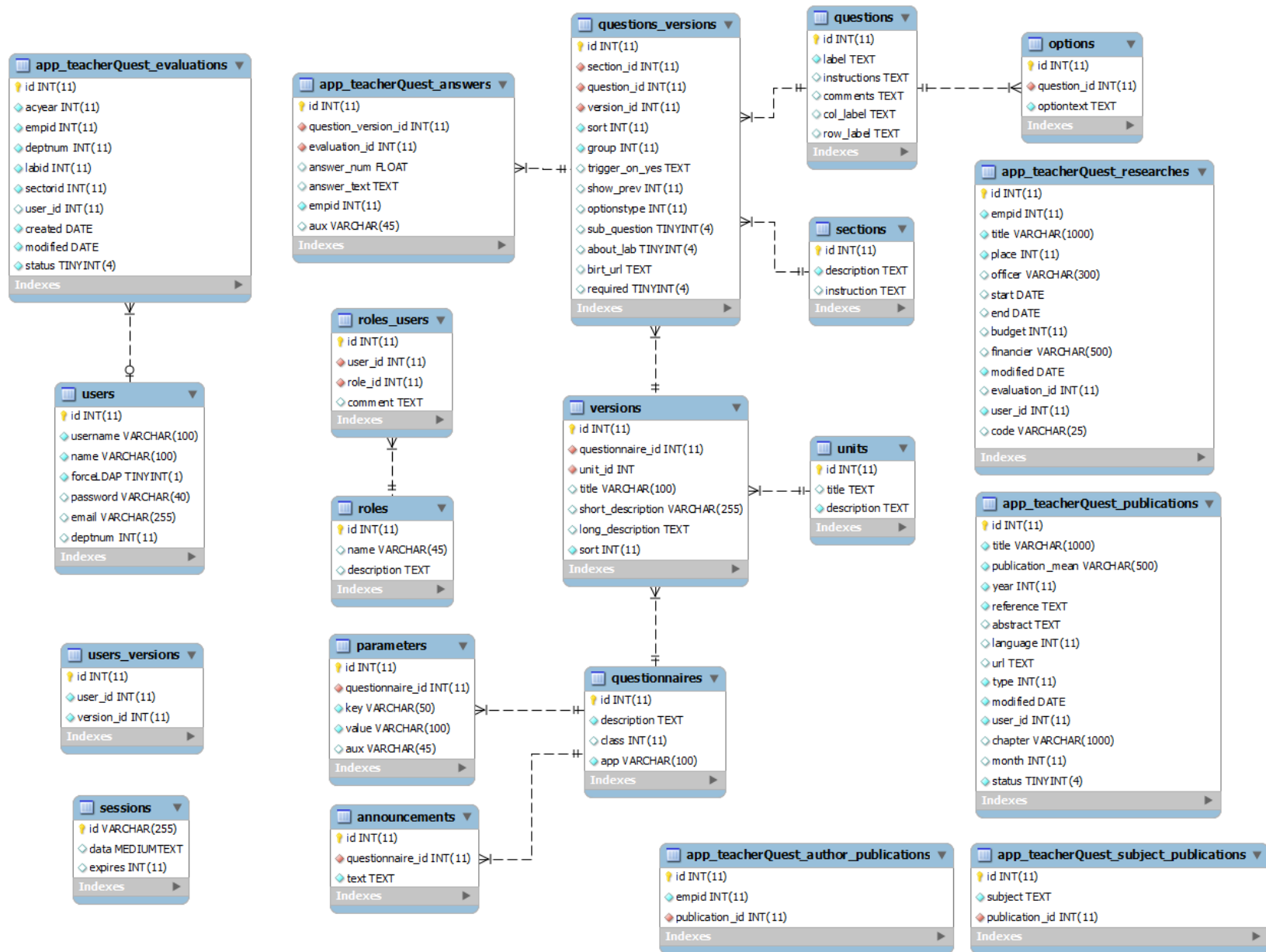
Διάγραμμα 15η Οι πίνακες της βάσης δεδομένων που χρησιμοποιεί η εφαρμογή app.a3iologisi



Διάγραμμα 16 Οι πίνακες της βάσης δεδομένων που χρησιμοποιεί η εφαρμογή app.lessonQuest



Διάγραμμα 17 Οι πίνακες της βάσης δεδομένων που χρησιμοποιεί η εφαρμογή app.otherQuest



Διάγραμμα 18 Οι πίνακες της βάσης δεδομένων που χρησιμοποιεί η εφαρμογή app.teacherQuest

## 3.4 Apache Configuration

Η υποστήριξη της εφαρμογής απο τον Apache απαιτεί ένα εξειδικευμένο configuration file. Συνίσταται η αποφυγή χρήσης και η απενεργοποίηση χρήσης .htaccess files για την αύξηση της απόδοσης της εφαρμογής.

Το αρχείο /etc/httpd/conf.d/modip\_app.v3\_8.conf έχει ως εξής.

```
<Directory "/home/www/html/modip_app/db_bak/">
deny from all
</Directory>

<Directory "/home/www/html/modip_app/v3_8/">
Options FollowSymLinks
AuthType Basic
AuthName "Development Release"
AuthUserFile /etc/httpd/passfile
Require user tekmiriosi
</Directory>

#####app.a3iologisi

<Directory "/home/www/html/modip_app/v3_8/app.a3iologisi">
<IfModule mod_rewrite.c>
RewriteEngine on
RewriteRule ^$ webroot/ [L]
RewriteRule (.*) webroot/$1 [L]
</IfModule>
</Directory>

<Directory "/home/www/html/modip_app/v3_8/app.a3iologisi/webroot">
Options FollowSymLinks
<IfModule mod_rewrite.c>
RewriteEngine On
RewriteCond %{REQUEST_FILENAME} !-d
RewriteCond %{REQUEST_FILENAME} !-f
RewriteRule ^(.*)$ index.php?url=$1 [QSA,L]
</IfModule>
</Directory>

#####app.main

<Directory "/home/www/html/modip_app/v3_8/app.main">
<IfModule mod_rewrite.c>
RewriteEngine on
```



```

RewriteRule ^$ webroot/ [L]
RewriteRule (.*) webroot/$1 [L]
</IfModule>
</Directory>

<Directory "/home/www/html/modip_app/v3_8/app.main/webroot">
Options FollowSymLinks
<IfModule mod_rewrite.c>
RewriteEngine On
RewriteCond %{REQUEST_FILENAME} !-d
RewriteCond %{REQUEST_FILENAME} !-f
RewriteRule ^(.*)$ index.php?url=$1 [QSA,L]
</IfModule>
</Directory>

#####app.teacherQuest

<Directory "/home/www/html/modip_app/v3_8/app.teacherQuest">
Options FollowSymLinks
<IfModule mod_rewrite.c>
RewriteEngine on
RewriteRule ^$ webroot/ [L]
RewriteRule (.*) webroot/$1 [L]
</IfModule>
</Directory>

<Directory "/home/www/html/modip_app/v3_8/app.teacherQuest/webroot">
Options FollowSymLinks
<IfModule mod_rewrite.c>
RewriteEngine On
RewriteCond %{REQUEST_FILENAME} !-d
RewriteCond %{REQUEST_FILENAME} !-f
RewriteRule ^(.*)$ index.php?url=$1 [QSA,L]
</IfModule>
</Directory>

#####app.statistics

<Directory "/home/www/html/modip_app/v3_8/app.statistics">
Options FollowSymLinks
<IfModule mod_rewrite.c>
RewriteEngine on
RewriteRule ^$ webroot/ [L]
RewriteRule (.*) webroot/$1 [L]
</IfModule>
</Directory>

```

```
<Directory "/home/www/html/modip_app/v3_8/app.statistics/webroot">
Options FollowSymLinks
<IfModule mod_rewrite.c>
    RewriteEngine On
    RewriteCond %{REQUEST_FILENAME} !-d
    RewriteCond %{REQUEST_FILENAME} !-f
    RewriteRule ^(.*)$ index.php?url=$1 [QSA,L]
</IfModule>
</Directory>
```

#####app.lessonQuest

```
<Directory "/home/www/html/modip_app/v3_8/app.lessonQuest">
Options FollowSymLinks
<IfModule mod_rewrite.c>
    RewriteEngine on
    RewriteRule ^$ webroot/ [L]
    RewriteRule (.*) webroot/$1 [L]
</IfModule>
</Directory>
```

```
<Directory "/home/www/html/modip_app/v3_8/app.lessonQuest/webroot">
Options FollowSymLinks
<IfModule mod_rewrite.c>
    RewriteEngine On
    RewriteCond %{REQUEST_FILENAME} !-d
    RewriteCond %{REQUEST_FILENAME} !-f
    RewriteRule ^(.*)$ index.php?url=$1 [QSA,L]
</IfModule>
</Directory>
```

#####app.admin

```
<Directory "/home/www/html/modip_app/v3_8/app.admin">
Options FollowSymLinks
<IfModule mod_rewrite.c>
    RewriteEngine on
    RewriteRule ^$ webroot/ [L]
    RewriteRule (.*) webroot/$1 [L]
</IfModule>
</Directory>
```

```
<Directory "/home/www/html/modip_app/v3_8/app.admin/webroot">
Options FollowSymLinks
<IfModule mod_rewrite.c>
    RewriteEngine On
    RewriteCond %{REQUEST_FILENAME} !-d
    RewriteCond %{REQUEST_FILENAME} !-f
```

```
        RewriteRule ^(.*)$ index.php?url=$1 [QSA,L]
</IfModule>
</Directory>

##### app.otherQuest

<Directory "/home/www/html/modip_app/v3_8/app.otherQuest">
Options FollowSymLinks
<IfModule mod_rewrite.c>
    RewriteEngine on
    RewriteRule    ^$    webroot/    [L]
    RewriteRule    (.*) webroot/$1    [L]
</IfModule>
</Directory>

<Directory "/home/www/html/modip_app/v3_8/app.otherQuest/webroot">
Options FollowSymLinks
<IfModule mod_rewrite.c>
    RewriteEngine On
    RewriteCond %{REQUEST_FILENAME} !-d
    RewriteCond %{REQUEST_FILENAME} !-f
    RewriteRule ^(.*)$ index.php?url=$1 [QSA,L]
</IfModule>
</Directory>
```

### 3.5 Session Handling μεταξύ των υπό-εφαρμογών

Από το αρχείο `_commons/manuals/02.session handling between app.main and other apps + adding a new app.txt`

Πώς γίνεται η μεταφορά του χρήστη από την `app.main` στις υπόλοιπες εφαρμογές και προς τα πίσω

Από την `app.main` προς τις υπόλοιπες εφαρμογές

Το login γίνεται αποκλειστικά από την `app.main`.  
Ο authenticated χρήστης μεταφέρεται στην `users/controlpanel`  
Εκεί, στο view, εμφανίζονται οι εφαρμογές στις οποίες έχει δικαίωμα πρόσβασης.

Για να μεταφερθεί στην εφαρμογή ακολουθεί την `[app.main]users/transferto/{name of app}`

Η `transferto` κάνει `redirect` στην `[εφαρμογή]users/receivesfrom?uuid='.$this->Session->id()`

(το `.$this->Session->id()` είναι το id του τρέχοντος session)

Στην `[εφαρμογή]users/beforeFilter` γίνεται το τσεκάρισμα στον πίνακα `session` εάν υπάρχει τέτοιο session. Εάν ναι κάνει login

Η `[εφαρμογή]users/receivesfrom` κάνει το κατάλληλο `redirect`

Από τις υπόλοιπες εφαρμογές προς την `app.main`

Το link "Κεντρική Σελίδα" δείχνει στην `[εφαρμογή]tranceivers/index`

Αυτή, στο `beforeFilter` έχει το  
`.$url=Configure::read('modip_app.base_url').'app.main/transceivers/index?uuid='.`  
`.$this->Session->id();`

Η `[app.main]tranceivers` έχει στο `beforeFilter` το  
`.$this->Session->id($this->params['url']['uuid']);`  
κάνει δηλαδή register το session

Create new `app.other`

A. copy

B. bootstrap.php

αλλαγή app\_name

C. /tmp

make apache writable the tmp/ directories

(chown -R apache.apache tmp/)

Connect app.main with app.other - t.h.e. f.i.l.e.s.

-----

A. app.main/views/users/controlpanel

B. app.main/controllers/users\_controller/

transferto() - add new \$url

C. app.other/controllers/users\_controller/

beforeFilter() - handles session id

receivesfrom() - where to redirect for each role

D.config/core.php

all apps must have the same Security.salt and Security.cipherSeed

line 204 - change Security.salt

line 209 - change Security.cipherSeed

E. links for css, js, img

go to app.other/webroot and create links

ln -s ../../\_commons/html/css css

ln -s ../../\_commons/html/js js

ln -s ../../\_commons/html/img img

F. Apache Configuration

F1./etc/httpd/conf.d:

edit the modip\_app.VERSION.conf file, to include the directory of the app

F2. restart httpd server : /etc/init.d/httpd restart

### 3.6 Οδηγίες προσθήκης καινούργιας έκδοσης εφαρμογής

Η εφαρμογή υπάρχει πάντα σε δύο εκδόσεις, την παραγωγική έκδοση (ΠΑΡ.ΕΚΔ) και την έκδοση ανάπτυξης (ΕΚΔ.ΑΝ).

Η ΠΑΡ.ΕΚΔ είναι αυτή η οποία χρησιμοποιείται απο το προσωπικό του ΓΠΑ και στην οποία δεν γίνονται εργασίες ανάπτυξης ή συντήρησης, αντίθετα με την ΕΚΔ.ΑΝ.

Παρακάτω δίνονται οδηγίες για το πώς μπορεί να κλωνοποιηθεί μία έκδοση στην επόμενη της.

```
A.1 duplicate modip_app/PREVIOUS_VERSION to modip_app/NEXT_VERSION
στο φάκελο modip_app : cp -r PREVIOUS_VERSION NEXT_VERSION
τα αρχεία στο φάκελο NEXT_VERSION πρέπει να ανήκουν σε jkr
(chown -R jkr.jkr *)

A.2
cd usr/share/tomcat6/webapps/birt/modip_app
ln -s /home/www/html/modip_app/{NEXT_VERSION}/_commons/reports {NEXT_VERSION}

B. Make the following changes to modip_app/NEXT_VERSION files

B.1.
_commons/variables.php
change
Configure::write('modip_app.base_url','http://tekmiriosi.aul.gr/modip_app/NEXT_
VERSION/');

B.2.
/modip_app/_commons/views/elements/footer
change version

B.3.
EACH_APP/config/bootstrap.php:
for each application, the absolute path of loading common views, etc.

B.4.
filesystem:
1. for each application, change the symbolic links of
webroot/js, webroot/css, webroot/img to _commons/html/{js,css,img}
ln -s ../../_commons/html/css css
2. for each application, make apache writable the tmp/ directories
use the script in the folder {NEXT_VERSION}/.fix_tmps.sh
(chown -R apache.apache tmp/)
```

B.5.

EACH\_APP/.project

for each application, change element <name/>

B.6.

./clear\_cache.sh

C. Make the following changes to modip\_app/PREVIOUS\_VERSION files

C.1.

app.main/views/users/controlpanel.ctp

καθορίζουμε τα δικαιώματα

C.2.

\_commons/variables.php

1. activate Configure::write('FORCE\_LDAP\_LOGIN',FALSE); and deactivate the similar others

2. debug = 0 για PREVIOUS\_VERSION

D. Ανακατεύθυνση /modip\_app/index.php

'Location: NEXT\_VERSION/app.main/'

E. Change httpd configuration and restart

E.1.

/etc/httpd/conf.d:

1. cp -r modip\_app.vPREVIOUS\_VERSION.conf modip\_app.vNEXT\_VERSION.conf

2. edit file modip\_app.vNEXT\_VERSION.conf

3. κωδικός [απομάκρυνση] : modip\_app.vPREVIOUS\_VERSION.conf

E.2.

restart httpd server : /etc/init.d/httpd restart

### 3.7 Δομή και κατασκευή ερωτηματολογίου

Για να αποθηκεύσουμε στη βάση δεδομένων της εφαρμογής ένα νέο ερωτηματολόγιο θα πρέπει να πραγματοποιήσουμε τα παρακάτω βήματα.

---

#### Βήμα 1°

---

Ελέγχουμε αν στον πίνακα questionnaires υπάρχει ήδη η κατηγορία των ερωτηματολογίων που θέλουμε να δημιουργήσουμε.

Μέχρι στιγμής υπάρχουν οι παρακάτω κατηγορίες :

1. Φύλλα Αξιολόγησης Μαθήματος – για την εφαρμογή app.a3iologisi
2. Ετήσια Απογραφική Έκθεση Μαθημάτων – για την εφαρμογή app.lessonQuest
3. Ετήσια Απογραφική Έκθεση Διδασκόντων – για την εφαρμογή app.teacherQuest
4. Άλλα ετήσια απογραφικά – για την εφαρμογή app.otherQuest

Σε περίπτωση που το σύστημα εμπλουτιστεί με νέες εφαρμογές θα πρέπει να δημιουργηθεί μια νέα καταχώρηση στον πίνακα για κάθε μία από τις νέες εφαρμογές.

---

#### Βήμα 2°

---

Θα πρέπει να ενημερωθεί ο πίνακας versions. Καταχωρούνται στοιχεία όπως

- η έκδοση του ερωτηματολογίου (π.χ. v1, v2, v3, ...)
- η υπο-κατηγορία του ερωτηματολογίου (αφορά κυρίως τα Φύλλα Αξιολόγησης Μαθήματος)
- το τμήμα στο οποίο απευθυνόμαστε (common, aoa, efp)
- αν πρόκειται για θεωρία ή εργαστήριο

Για την εφαρμογή app.teacherQuest έχουμε 2 versions αλλά στη ΒΔ φαίνονται ως ένα και διαχωρίζονται ανάλογα με το σε ποιά χρονιά αναφέρονται. Οπότε πριν την εμφάνιση του ερωτηματολογίου ελέγχουμε την χρονιά που μας ενδιαφέρει αν έτος==2008 τότε v1[5ετές ερωτηματολόγιο] αν έτος>2008 τότε v2[ετήσιο ερωτηματολόγιο]

---

#### Βήμα 3°

---



Για τα ερωτηματολόγια που ανήκουν στην κατηγορία Άλλα ετήσια απογραφικά δελτία (otherQuests) δηλαδή έχουν versions.questionnaire\_id ίσο με 4 πρέπει να ορίσουμε στον πίνακα units την υπηρεσία στην οποία απευθύνεται το ερωτηματολόγιο.

Μέχρι στιγμής έχουν καταχωρηθεί ερωτηματολόγια που απευθύνονται στις παρακάτω υπηρεσίες του Γεωπονικού Πανεπιστημίου Αθηνών :

1. Ειδικός Λογαριασμός Κονδυλίων Έρευνας
2. Διεύθυνση Οικονομικού - Οικονομική Υπηρεσία
3. Διεύθυνση Οικονομικού - Τμήμα Προμηθειών
4. Βιβλιοθήκη
5. Φοιτητική Μέριμνα
6. Γραφείο Πρακτικής Άσκησης
7. Τμήμα Προσωπικού
8. Γραμματεία Πρυτανείας
9. Γραμματεία Συγκλήτου
10. Γραφείο Ευρωπαϊκών Προγραμμάτων
11. Τεχνική Υπηρεσία
12. Γραφείο Ξένων Γλωσσών
13. Γυμναστήριο
14. Υπηρεσία Δικτύου-Διαδικτύου
15. Γραμματείες Τμημάτων
16. Διεύθυνση Προσωπικού

---

#### Βήμα 4<sup>ο</sup>

---

Θα πρέπει να καταχωρηθούν στον πίνακα questions οι εκφωνήσεις των ερωτήσεων που θέλουμε να περιλαμβάνονται στο ερωτηματολόγιο.

Για της ερωτήσεις με optionstype ίσο με 14 (βλ. βήμα 7<sup>ο</sup> ) πρέπει να είναι συμπληρωμένα και τα πεδία col\_label και row\_label, πρόκειται για ερωτήσεις που εμφανίζονται σε πίνακα και στο πεδίο col\_label αποθηκεύονται τα στοιχεία που θα εμφανίζονται στην αρχή της στήλης και στο πεδίο row\_label τα στοιχεία που θα εμφανίζονται στην αρχή της γραμμής.

---

#### Βήμα 5<sup>ο</sup>

---

Για όσες από τις ερωτήσεις θέλουμε να είναι κλειστού τύπου (checkbox ή radio) πρέπει να καταχωρήσουμε στον πίνακα options τις απαντήσεις που μπορεί να επιλέξει ο χρήστης

Μια τέτοια περίπτωση θα μπορούσε να είναι η ερώτηση "Ποιοί είναι οι τρόποι αξιολόγησης των φοιτητών;" με πιθανές επιλογές τις παρακάτω:

- Εξέταση γραπτή στο τέλος του εξαμήνου
- Εξέταση προφορική στο τέλος του εξαμήνου
- Πρόοδος (ενδιάμεση εξέταση)
- Κατ' οίκον εργασία
- Προφορική παρουσίαση εργασίας
- Εργαστήριο ή πρακτικές ασκήσεις

Η ερώτηση θα καταχωρηθεί στον πίνακα questions και για κάθε μία από τις επιλογές θα καταχωρηθεί από μία εγγραφή στον πίνακα options

---

#### Βήμα 6°

---

Για να δημιουργήσουμε ενότητες ερωτήσεων θα πρέπει να καταγράψουμε στον πίνακα sections τον τίτλο των εννοιών που θέλουμε να περιλαμβάνει το ερωτηματολόγιο.

Αν θέλουμε μία ενότητα να ξεκινά σε νέο tab τότε πρέπει να είναι ενημερωμένο το πεδίο instructions.

---

#### Βήμα 7°

---

Σε αυτό το σημείο "συλλέγουμε" τα κομμάτια που θα αποτελέσουν το ερωτηματολόγιο και τα συνδιάζουμε μεταξύ τους.

Για κάθε μία από τις ερωτήσεις που θέλουμε να περιλαμβάνονται στο ερωτηματολόγιο προσθέτουμε στον πίνακα question\_versions μία καταχώρηση με τα παρακάτω στοιχεία :

1. το ερωτηματολόγιο στο οποίο ανήκει η ερώτηση(version\_id)
2. την ερώτηση (question\_id)
3. την ενότητα στην οποία ανήκει η ερώτηση (section\_id)
4. το είδος της απάντησης που θέλουμε να λάβουμε (optionstype)

Προσφέρονται οι παρακάτω επιλογές :

- case 0 : αν η απάντηση θα είναι ελεύθερο κείμενο
- case 1 : αν η απάντηση θα είναι κλειστού τύπου, με επιλογή ναι και όχι  
Υπάρχει η δυνατότητα, σε αυτού του τύπου τις ερωτήσεις, αν δοθεί θετική απάντηση να εμφανίζονται και άλλες υποερωτήσεις προς απάντηση.

π.χ. αν ο χρήστης απαντήσει θετικά στην ερώτηση “Υπάρχει ιστοσελίδα μαθήματος;” Τότε θα εμφανιστεί και μία νέα ερώτηση “Ποιά είναι η διεύθυνση της ιστοσελίδας;”

Για να γίνει αυτό πρέπει το πεδίο trigger\_on\_yes να είναι συμπληρωμένο και να περιέχει τα questionVersion\_id των υποερωτήσεων που θέλουμε αρχικά να μην φαίνονται (αν είναι περισσότερες από μία τις χωρίζουμε με κόμμα)

- case 2 : αν η απάντηση θα είναι radio button
- case 3 : αν η απάντηση θα είναι check box
- case 4 : αν η απάντηση θα είναι αριθμός
- case 5 : αν η απάντηση θα είναι κλίμακα από το 1 έως το 5 για να εμφανιστεί το αρχείο scale.ctp, που περιέχει πληροφορίες για την ερμηνεία των επιπέδων της κλίμακας, αρκεί να αλλάξουμε group [\*lessonQuest :στο σημείο που θέλουμε να εμφανιστεί το scale.ctp η 1η ερώτηση είναι case 9 και όχι case 5 οπότε, if(group==11)]
- case 6 : αν η απάντηση θα πρέπει να δωθεί για 5 έτη και είναι αριθμός εμφανίζεται ένας πίνακας με 5 στήλες
- case 9 : αν δε θέλουμε να δωθεί απάντηση
- case 10 : αν η απάντηση θα επιλεγεί από μία λίστα με χρονολογίες π.χ για την ερώτηση “Πότε πραγματοποιήθηκε η τελευταία αναπροσαρμογή / επικαιροποίηση της ύλης του μαθήματος;” εμφανίζεται λίστα με τις παρακάτω επιλογές 2010-2011, 2009-2010, 2008-2009, 2007-2008, 2006-2007, 2005-2000, πριν το 2000
- case 11 : αν η απάντηση θα είναι ελεύθερο κείμενο και μπορούν να δωθούν περισσότερες από μία απαντήσεις
- case 12 : αν η απάντηση θα επιλεγεί από μία λίστα με τις αίθουσες ή τα εργαστήρια του πανεπιστημίου και μπορούν να δωθούν περισσότερες από μία απαντήσεις στην ερώτηση  
αν about\_lab=0 τότε εμφανίζονται οι αίθουσες του πανεπιστημίου  
αν about\_lab=1 τότε εμφανίζονται τα εργαστήρια του πανεπιστημίου
- case 13 : αν η απάντηση θα είναι μάθημα και ποσοστό και μπορούν να δωθούν περισσότερες από μία απαντήσεις στην ερώτηση
- case 14 : αν θέλουμε οι ερωτήσεις να εμφανίζονται σε μορφή πίνακα και η απάντηση που θα αποθηκεύεται να είναι αριθμός οι ερωτήσεις πρέπει να ανήκουν στο ίδιο αποκλειστικό group (να μην περιέχονται άλλες ερωτήσεις)

- case 14 : αν θέλουμε οι ερωτήσεις να εμφανίζονται σε μορφή πίνακα και η απάντηση που θα αποθηκεύεται να είναι ελεύθερο κείμενο οι ερωτήσεις πρέπει να ανήκουν στο ίδιο αποκλειστικό group (να μην περιέχονται άλλες ερωτήσεις)
5. την σειρά με την οποία εμφανίζεται η ερώτηση (sort)
  6. την ομάδα στην οποία μπορεί να ανήκει μια ερώτηση (group, default:0)
  7. αν θέλουμε να εμφανιστεί η απάντηση που δώθηκε στην ερώτηση το περασμένο έτος (show\_prev)
  8. αν πρόκειται για υποερώτηση (sub\_question)
  9. αν η ερώτηση αναφέρεται στο εργαστήριο, αυτές οι ερωτήσεις δεν εμφανίζονται στα ερωτηματολόγια που απευθύνονται σε μαθήματα που έχουν μόνο θεωρία (about\_lab)
  10. αν η ερώτηση πρέπει να απαντηθεί υποχρεωτικά (required)

### 3.8 API με τα Web Services του πληροφοριακού συστήματος σπουδών

Οι συναρτήσεις του API βρίσκονται στο αρχείο `_commons/models/user.php`.

Παρακάτω δίνεται ένας πίνακας που περιέχει όλες τις σχετικές συναρτήσεις και τη λειτουργικότητά τους.

Συνάρτηση	Περιγραφή
<code>getEmpId (\$employeenumbr)</code>	Επιστρέφει το empId (AM βάσης stud) με βάση το AM της δ/σης προσωπικού
<code>getLessons (\$empId,\$year)</code>	Επιστρέφει Τα μαθήματα με τα οποία είναι χρεωμένος κάποιος καθηγητής (empId) για μία συγκεκριμένη χρονιά. Γίνεται με κλήση στο json stud-API
<code>getLessonDetails (\$lessoncode,\$acyear,\$lesstontype)</code>	Επιστρέφει λεπτομέρειες για την διδασκαλία ενός μαθήματος κάποια χρονιά, εργαστήριο ή θεωρία
<code>getLesson (\$lessoncode)</code>	Επιστρέφει της πληροφορίες του μαθήματος
<code>getEmpIds (\$lessoncode,\$lesstontype,\$acyear)</code>	Επιστρέφει τα empId τα οποία διδάσκουν ένα μάθημα μία ακ. χρονιά, Θ/Ε,κωδικό μαθήματος
<code>getLessonTypeYearTeachers (\$lessoncode,\$lesstontype,\$acyear)</code>	Επιστρέφει τα empId τα οποία διδάσκουν ένα μάθημα μία ακ. χρονιά, Θ/Ε,κωδικό μαθήματος
<code>getNumOfStudents (\$lessoncode,\$lesstontype,\$acyear)</code>	Επιστρέφει τον αριθμό των εγγεγραμμένων φοιτητών για ένα κωδικό μαθήματος,μία ακ. χρονιά, Θ/Ε
<code>getDepartmentLessons (\$deptnum,\$acyear,\$lesstontype)</code>	Επιστρέφει λεπτομέρειες μαθήματος που διδάσκονται απο ένα Τμήμα, μία ακ. χρονιά, Θ/Ε
<code>getYearTeachers (\$year)</code>	Επιστρέφει τους καθηγητές που είναι ενεργοί το ακαδημαϊκό έτος \$acyear
<code>getYearTeachersNames (\$year)</code>	Επιστρέφει τους καθηγητές που είναι ενεργοί το ακαδημαϊκό έτος \$acyear
<code>getLessonYearData (\$data)</code>	Επιστρέφει πληροφορίες για ένα μάθημα, ανάλογα με το έτος
<code>getLessonYearBooks (\$data)</code>	Επιστρέφει πληροφορίες για τα βιβλία που διανέμονται για ένα μάθημα, ανάλογα με το έτος
<code>getLessonYearTypeGrades (\$data)</code>	Επιστρέφει πληροφορίες για τη βαθμολογία των φοιτητών σε ένα μάθημα, ανάλογα με το έτος και τον τύπο του μαθήματος

Τα web services του πληροφοριακού συστήματος σπουδών, παρέχουν τις παρακάτω διεπαφές:

Συνάρτηση	Περιγραφή
getPerson (employerNumber)	στοιχεία υπαλλήλου με βάση το employerNumber
getLesson (lessoncode)	Στοιχεία μαθήματος
getTeacherYearLessons (empid, year)	Μαθήματα που έχουν χρεωθεί στο διδάσκοντα, αλλά και τους πιθανούς συν-διδάσκοντες
getLessonTypeYearTeachers (lessoncode, year, lessonstype)	επιστρέφει τους διδάσκοντες για το μάθημα που του έχουμε δώσει
getNumOfStudents (lessoncode, year, lessonstype)	επιστρέφει τους εγγεγραμμένους φοιτητές για το μάθημα που του έχουμε δώσει (οι φοιτητές που το δήλωσαν πρώτη φορά το αντίστοιχο acyear)
getDepartmentYearTypeLessons (department, year, lessonstype)	επιστρέφει τα στοιχεία των μαθημάτων που διδάσκονται σε ένα τμήμα
getYearTeachers (year)	επιστρέφει τα στοιχεία των καθηγητών που είναι ενεργοί το αντίστοιχο ακαδημαϊκό έτος
getLessonYearData (lessoncode, year)	Επιστρέφει πληροφορίες για ένα μάθημα σύμφωνα με τη χρονιά που διδάσκεται
getLessonYearBooks (lessoncode,year)	Επιστρέφονται τα βιβλία που προτείνονται σε ένα μάθημα κάποια χρονιά
getLessonYearTypeGrades (lessoncode,year, lessonstype)	Επιστρέφονται οι βαθμοί των φοιτητών σε ένα μάθημα κάποια χρονιά

### 3.9 Πώς θέτω την εφαρμογή εκτός λειτουργίας

Σε περίπτωση που θέλουμε να πραγματοποιήσουμε αλλαγές στη τρέχουσα έκδοση της εφαρμογής ή τη βάση δεδομένων και θα πρέπει να θέσουμε εκτός λειτουργίας την εφαρμογή θα πρέπει να αλλάξουμε το περιεχόμενο του αρχείου `www/html/modip_app/{version}/index.php` ώστε ο χρήστης να ενημερώνεται για την προσωρινή αλλαγή.

Η αρχική μορφή του κώδικα είναι :

```
<?
header("Location:https://".$_SERVER["HTTP_HOST"].$_SERVER["REQUEST_URI"].'app.m
ain/');
?>
```

Ο κώδικας θα τροποποιηθεί ως εξής :

```
<?
//header("Location:https://".$_SERVER["HTTP_HOST"].$_SERVER["REQUEST_URI"].'app
.main/');

header("Location:https://".$_SERVER["HTTP_HOST"].$_SERVER["REQUEST_URI"].'offli
ne.html');
?>
```

## 3.10 Ημερολόγιο Αλλαγών

### 3.10.1 Έκδοση 3.7

- + 20/11/2012: app.teacherQuest:
  - προσθήκη της κλάσης tcpdf στα `_commons/vendors` ώστε να μπορούν να δημιουργηθούν αρχεία `.pdf`
  - με το περιεχόμενο των απογραφικών δελτίων
- + 19/11/2012: app.teacherQuest:
  - αλλαγή των μεθόδων `validate()` και `validateLite()`
    - έλεγχος ώστε τα ερευνητικά προγράμματα `start.year < end.year`
  - Στατιστικά Στοιχεία
    - Εμφάνιση αρχείου Excel με το σύνολο των ερευνητικών προγραμμάτων
    - Αλλαγή της μεθόδου `research/findResearchForStats()` ώστε να δίνει σωστά αποτελέσματα
  - `views/elements/quest_js.ctp`
    - αλλαγή του τρόπου αρίθμησης των δημοσιεύσεων και των ερευνητικών προγραμμάτων
  - Δημοσιεύσεις - δώθηκε η δυνατότητα στους χρήστες με `role aua_faculty` να επεξεργάζονται και να διαγράφουν μεμονομένες δημοσιεύσεις
- + 16/11/2012: app.teacherQuest:
  - Αλλαγή του αρχείου `views/elements/quest_js.ctp` ώστε τα `radio buttons` (για τα `cases #1` και `#5`)
  - να εμφανίζονται σωστά κατά την εκτύπωση
- + 15/11/2012: app. a3iologisi/controllers/evaluations\_controller: προσθήκη `inspect_president`:
  - Οι πρόεδροι των τμημάτων έχουν απεριόριστη πρόσβαση στις αξιολογήσεις και τα αρχεία του τμήματος τους
- + 15/11/2012: @todo: server: ρύθμιση παραμέτρων στο `php.ini` και εγκατάσταση postfix στον server για
  - δυνατότητα αποστολής mail από την εφαρμογή
- + 16/11/2012: app.teacherQuest:
  - διόρθωση της αναζήτησης δημοσιεύσεων για το ρόλο `aua_faculty`
  - σωστό `paginate` και διαρκής εμφάνιση των στοιχείων αναζήτησης στη φόρμα
- + 9/11/2012: `_commons/components/ldap_auth`: ενσωμάτωση στην διαδικασία εισαγωγής του χρήστη του CriticalSystems



- + {9,15}/11/2012: Δημιουργία του component `_commons/components/critical_systems.php`
  - ο τσεκάρει εαν τα κριτικά συστήματα είναι σε λειτουργία. εαν όχι, τότε στην περίπτωση απλού χρήστη το οδηγεί στην `critical_systems_problem.html` αλλιώς εαν πρόκειται για admin ή `modip_secreteriat` του βγάζει πάνω μία ειδοποίηση
- + 9/11/2012: reports: οριστική επίλυση προβλήματος χαρακτήρων στο url στα report του BIRT. Προσωρινά η επίλυση είχε γίνει με την χρήση του component Transliteration. ΟΜΩΣ τελικά η επίλυση έγινε στον tomcat με την αλλαγή του `server.xml` σύμφωνα με [https://bugs.eclipse.org/bugs/show\\_bug.cgi?id=169175](https://bugs.eclipse.org/bugs/show_bug.cgi?id=169175) έτσι ώστε να δέχεται το birt report και ελληνικούς χαρακτήρες στο url
- + 1/11/2012 : Δημιουργία του version 3\_7

### 3.10.2 Έκδοση 3.6

- + app.main : 31/10/2012
  - σωστή απόδοση στο χρήστη του ρόλου `aua_other`
- + app.teacherQuest : 31/10/2012
  - αλλαγή των μεθόδων `evaluation/getAvailableYears` και `publication/getAvailableYears`
    - ώστε να επιστρέφει αποτελέσματα σύμφωνα με το ακαδημαϊκό έτος
    - `year [01-08] -> year-1 - year`
    - `year [09-12] -> year - year+1`
  - αλλαγή των μεθόδων `evaluation/validate` και `evaluation/validateLite`
    - ώστε να πραγματοποιείται έλεγχος για τη συμφωνία έτους-μήνα με το ακαδημαϊκό έτος
    - και να εμφανίζεται αντίστοιχο μήνυμα
- + app.a3iologisi: 31/10/2012
  - Προσθήκη τίτλου στα birt reports. Μπήκε η παράμετρος `title` σε κάθε report.
    - Για την κλήση απο την CakePHP θα πρέπει να γίνει χρήση του `_commons/components/transliterate.php`.
    - Παράδειγμα `app.a3iologisi/controllers/evaluation_controller/overview_modip`.
    - Θα πρέπει επίσης να γίνει `include` στο report το `transliterate.js`
- + app.teacherQuest : 30/10/2012

- αποθήκευση δημοσιεύσεων σύμφωνα με ακαδημαϊκό έτος (μόνο για ΑΔΔ, όχι add\_solo)
- Δημοσιεύσεις διδάσκοντα, εξαγωγή σε excel
- + app.teacherQuest : 29/10/2012
  - εμφάνιση δημοσιεύσεων σύμφωνα με ακαδημαϊκό έτος
    - year -> [09-12] year, [01-08] year+1
    - (publication/findPublication, publication/findPublicationForStats, researches/\_all\_publications, publications/\_findPublication)
  - τροποποίηση του faq.ctp
  - validate - εμφάνιση μηνυμάτων στα ελληνικά (αρχείο \_commons/views/elements/jquery.validator.ctp)
- + app.teacherQuest : 24/10/2012
  - ΑΔΔ
    - προσθήκη ερωτήσεων
    - υλοποίηση trigger\_on\_yes
  - τροποποίηση του faq.ctp
  - quest\_final αλλαγή style για table [δημοσιεύσεις + προγράμματα]
  - Δημοσιεύσεις
    - απομάκρυνση πεδίου status από κριτήρια αναζήτησης
    - αναζήτηση με κενό το πεδίο "κατηγορία"
    - αρχικά να μην εμφανίζεται η λίστα
- + app.statistics: 25/10/2012: Φτιάχτηκαν τα δικαιώματα στο reports\_controllers (πρόσβαση σε aua\_faculty, aua\_omea, aua\_modip)
- + database : 25/10/2012 :
  - διαγραφή πίνακα groups
  - διαγραφή του πεδίου group\_id από τον πίνακα users
- + app.admin: 25/10/2012:
  - Φτιάξιμο "Ανακοινώσεις"
  - Φτιάξιμο "Χρήστες", προστέθηκε το usersadmin model και φτιάχτηκε ωραίο το index
- + app.teacherQuest : 24/10/2012
  - τροποποίηση ανακοινώσεων
  - αλλαγή κειμένων στην εφαρμογή
  - διόρθωση προσωρινή αποθήκευση + ερωτήσεις optionstype = 3
  - αλλαγή table style [hover bg color]
- + all.apps: 22/10/2012: ενημέρωση κειμένων απο αλεξάνδρα
- + app.lessonQuest, database : 23/10/2012

- υλοποίηση προσωρινής και οριστικής αποθήκευσης απογραφικών δελτίων
- προσθήκη του πεδίου status στον πίνακα evaluations
- διαχωρισμός της μεθόδου validate από τη saveData
  - δημιουργία της μεθόδου validateLite
- στατιστικά - λαμβάνονται υπ' όψιν μόνο τα απογραφικά με status=1
- FACULTY σύνολο απογραφικών (old\_select\_year), εμφάνιση του πεδίου status
- ADMIN σύνολο απογραφικών, εμφάνιση του πεδίου status
- + app.lessonQuest, app.otherQuest : 19/10/2012
  - αποθήκευση στο session των ονομάτων των καθηγητών/υπαλλήλων
  - μέθοδος \_findTeachers(\$year)
- + app.teacherQuest : 16/10/2012
  - στατιστικά για OMEA / ΜΟΔΙΠ
  - λίστα ερευνητικών προγραμμάτων
  - λίστα δημοσιεύσεων
- + app.teacherQuest : 10/10/2012
  - FACULTY σύνολο απογραφικών
  - εμφάνιση του πεδίου status
  - FACULTY σύνολο δημοσιεύσεων
  - εμφάνιση του πεδίου status
  - αναζήτηση με κριτήριο το πεδίο status
- 11/10/2012 : δημιουργία του αρχείου offline.html, εμφάνιση σε περίπτωση που η εφαρμογή δε λειτουργεί.
- + app.teacherQuest : 10/10/2012
  - αλλαγή του info\_publication για την εμφάνιση του πεδίου status
  - αλλαγή του info\_research για την εμφάνιση του πεδίου status
  - κατά την αποθήκευση δημοσίευσης μεμονωμένα, αποθήκευση και του πεδίου status
    - ADMIN status = 0
    - FACULTY status = 1
  - κατά την αποθήκευση του ΑΔΔ, αποθήκευση και του πεδίου status στον πίνακα app\_teacherQuest\_publications
  - διόρθωση στη μέθοδο save\_quest\_admin ώστε να μην διαγράφονται τα ερευνητικά προγράμματα
- + database : 9/10/2012
  - προσθήκη του πεδίου status στον πίνακα app\_teacherQuest\_publications
- + app.teacherQuest : 9/10/2012

- ADMIN σύνολο απογραφικών
- ADMIN σύνολο ερευνητικών προγραμμάτων
- ADMIN σύνολο δημοσιεύσεων
- εμφάνιση του πεδίου status
- αναζήτηση με κριτήριο το πεδίο status
- 8/10/2012 : Δημιουργία του version 3\_6

### 3.10.3 Έκδοση 3.5

- + app.teacherQuest : 8/10/2012
  - αναζήτηση δημοσιεύσεων από aua\_faculty
  - αλλαγή στο excel με το σύνολο των δημοσιεύσεων ώστε να φαίνεται και η κατηγορία της δημοσίευσης
  - μετονομασία των αρχείων all\_researches\_admin.ctp και all\_publications\_admin.ctp σε all\_researches\_faculty.ctp και all\_publications\_faculty.ctp
- + app.a3iologisi: 7/10/2012
  - Προσθήκη "ελέγχου εξαμήνων"
  - Ελέγχει για κενές καταχωρήσεις στο πεδίο εξάμηνο και δίνει την δυνατότητα αντίστοιχων edit
  - evaluations/check\_semesters
- + app.a3iologisi: 7/10/2012
  - Τα reports φορτώνονται πλέον ανα version (\_report=modip\_app/{VERSION}/app.a3iologisi/...
  - π.χ. evaluations\_controller, line 229
- + app.teacherQuest : 4/10/2012
  - validateLite()
- + database : 3/10/2012
  - πίνακας sessions, αλλαγή του πεδίου data από TEXT(μέγεθος ~65K) σε MEDIUMTEXT(μέγεθος ~16MB),
  - έτσι ώστε να μην crashάρει η εφαρμογή εαν το SESSION VARIABLES γέμιζε απο δεδομένα
- + app.teacherQuest : 2/10/2012
  - αλλαγή του edit\_publication από system\_admin και app\_modip\_secreteriat
  - πριν οι διδάσκοντες αποθηκεύονταν δύο φορές

- τώρα διαγραφή διδασκόντων, αποθήκευση νέων
- + \_commons/variables.php: 1/10/2012:
  - προστέθηκε το Configure::write('CURRENT\_VERSION','3\_5');
- + app.statistics: 1/10/2012:
  - ανανεώθηκε ώστε:
    - τα report να έχουν δικαιώματα με βάση roles
    - τα report ανήκουν σε κατηγορίες και εμφανίζονται ανάλογα
    - ενσωματώθηκε το \_birt\_download στο report\_controller
- + app.teacherQuest : 28/9/2012
  - ο χρήστης μπορεί να αποθηκεύσει ένα ερωτηματολόγιο οριστικά και προσωρινά
  - η μέθοδος new\_quest χωρίστηκε σε new\_quest και save\_quest
  - η μέθοδος new\_quest\_admin χωρίστηκε σε new\_quest\_admin και save\_quest\_admin
- + app.teacherQuest : 27/9/2012
  - researches/add\_publication\_solo
    - ο χρήστης μπορεί να αποθηκεύσει μία νέα μεμονωμένη δημοσίευση για οποιοδήποτε έτος
  - Απογραφικό 2008 (version\_1)
    - εμφάνιση δημοσιεύσεων για τα έτη 2004 με 2008
    - δυνατότητα προσθήκης δημοσίευσης για τα έτη 2004 με 2008
- + app.teacherQuest : 26/9/2012
  - αποθήκευση του array με τα ονόματα των διδασκόντων στο session
  - μέθοδοι \_findTeachers(\$acyear), \_findTeachersAll(\$data)
- + all apps: 26/9/2012 - ασφαλής υλοποίηση του https (αντικατάσταση όλων των συνδέσμων http με https)
- 25/9/2012 : Δημιουργία του version 3\_5

### 3.10.4 Έκδοση 3.4

- + all\_apps : 17/9/2012
  - εμφάνιση announcements σύμφωνα με Announcement.questionnaire\_id
  - και όχι με Questionnaire.app
- + app.teacherQuest: 17/9/2012
  - δυνατότητα επεξεργασίας περασμένων ερωτηματολογίων

- + app.a3iologisi: 16/9/2012
  - προσθήκη announcements.
- + all\_apps: 14/9/2012
  - forced https to all apps
- + all\_apps: 12/9/2012
  - προσθήκη google analytics σε όλες τις εφαρμογές (UA-34781840-1)
- + app.admin : 7/9/2012
  - νέα επιλογή μενού Εργαλεία
- + app.teacherQuest : 6/9/2012
  - δίνεται η δυνατότητα στο χρήστη να επεξεργαστεί περασμένα ερωτηματολόγια
  - ημερομηνία λήξης για κάθε έτος, αποθήκευση parameters
- + \_commons, app.a3iologisi, app.lessonQuest, app.otherQuest, app.teacherQuest : 2/8/2012
  - αντιγραφή των παρακάτω αρχείων στο φάκελο \_coommons/models
  - και αντίστοιχα διαγραφή από το φάκελο APP/models
  - τα αρχεία είναι τα εξής :
    - option.php
    - question\_version.php
    - question.php
    - questionnaire.php
    - role.php
    - section.php
- + app.otherQuest : 31/7/2012 - διορθώσεις σχετικά με
  - εμφάνιση όλων των ερωτηματολογίων σε 2 tab [1.Γενικά || 2.Σχόλια]
  - css για τους πίνακες που υπάρχουν στα ερωτηματολόγια [table.table2]
  - ερωτήσεις trigger on yes
- + app.otherQuest : 30/7/2012 - διορθώσεις σχετικά με
  - optionstype 5 : σωστή εμφάνιση scale.ctp
  - optionstype 12 :
    - αν about\_lab=0 τότε αίθουσες
    - αν about\_lab=1 τότε εργαστήρια
    - ενημερώνουμε τις λίστες από model/version
- + app.otherQuest : 27/7/2012 - καταχώρηση νέων ερωτηματολογίων
  - Γραφείο Ξένων Γλωσσών
  - Γυμναστήριο
  - Υπηρεσία Δικτύου-Διαδικτύου
  - Γραμματείες Τμημάτων

- Διεύθυνση Προσωπικού
  - answers/quest.ctp, answers/quest\_final.ctp
    - Σωστή εμφάνιση του τίτλου κάθε ερωτηματολογίου
- + app.teacherQuest : 26/7/2012 - διόρθωση : όσα ερευνητικά προγράμματα δεν αντιστοιχούσαν σε απογραφικά δελτία διδάσκοντα
- + app.otherQuest : 25/7/2012 - καταχώρηση νέων ερωτηματολογίων
  - Πρακτική Άσκηση
  - Τμήμα Προσωπικού
  - Γραμματεία Πρυτανείας
  - Γραμματεία Συγκλήτου
  - Γραφείο Ευρωπαϊκών Προγραμμάτων
  - Διεύθυνση Τεχνικής Υπηρεσίας
- + app.otherQuest : 24/7/2012 - καταχώρηση νέων ερωτηματολογίων
  - Βιβλιοθήκη
  - Φοιτητική Μέρμινα
- + app.lessonQuest : 16/7/2012 - διαγραφή των αρχείων show24 και show24\_final
  - τις ερωτήσεις αυτού του group τις αντιμετωπίζω πλέον ως case 14
- + app.otherQuest : 12/7/2012 - Προβολή Ερωτηματολογίου , quest\_final
  - υποστηρίζει και case 14 [table]
- 10/7/2012 : Δημιουργία του version 3\_4

### 3.10.5 Έκδοση 3.3

- + app.teacherQuest, app.lessonQuest, app.otherQuest : 2/7/2012
  - δημιουργία κοινού αρχείου
  - views/elements/showquestion\_final.ctp
  - views/elements/scale.ctp
- + app.teacherQuest, app.lessonQuest, app.otherQuest : 29/6/2012
  - δημιουργία κοινού αρχείου views/elements/showquestion.ctp
- + app.otherQuest : 28/6/2012 νέα ερωτηματολόγια για οικονομική υπηρεσία και τμήμα προμηθειών
- + app.otherQuest : 25/6/2012 - φτιάχτηκαν τα παρακάτω (όλα για την πλευρά του μέλους ΔΕΠ)
  - νέος ρόλος aua\_elke

- λίστα με τρέχοντα ερωτηματολόγια
  - εμφάνιση στοιχείων ερωτηματολογίου
  - αποθήκευση ερωτηματολογίου
  - λίστα με ερωτηματολόγια ανα έτος
- + database : 15/6/2012 - έσβησα το ερωτηματολόγιο version 18 και
  - ερωτήσεις/απαντήσεις με question\_version\_id = 393,394,418,419,420,858,859
- + app.otherQuest : 14/6/2012 - φτιάχτηκαν τα παρακάτω (όλα για την πλευρά του γραφείου της ΜΟΔΙΠ)
  - διαγραφή ερωτηματολογίου
  - αποθήκευση απαντήσεων
- + app.otherQuest : 13/6/2012 - φτιάχτηκαν τα παρακάτω (όλα για την πλευρά του γραφείου της ΜΟΔΙΠ)
  - διαχείριση απογραφικών, προσθήκη ενός κενού ερωτηματολογίου
  - απλή αναζήτηση ερωτηματολογίου
  - επεξεργασία στοιχείων ερωτηματολογίου
  - προσθήκη ερωτηματολογίου για ΕΛΚΕ
- + database : 12/6/2012 - νέοι πίνακες app\_otherQuest\_evaluations, app\_otherQuest\_answers
- + app.otherQuest : 12/6/2012 - δημιουργία νέας εφαρμογής για τα απογραφικά δελτία που συμπληρώνονται από διάφορα γραφεία του πανεπιστημίου (ΕΛΚΕ, Λογιστήριο, βιβλιοθήκη, γραφείο ευρωπαϊκών σπουδών...)
- 11/6/2012 : Δημιουργία του version 3\_3

### 3.10.6 Έκδοση 3.2

- + app.a3iologisi: 22/3/2012 απομάκρυνση από το μενού της επιλογής Συγκεντρωτικά Στατιστικά
  - comment --> statistics\_faculty
  - αλλαγή και της μεθόδου isAuthorized()
  - αλλαγή του κειμένου για Βοήθεια(pages/faq.ctp)
- + app.main: 15/6/2012 προστέθηκε σύνδεσμος προς την Πολιτική πρόσβασης και προστασίας των δεδομένων (\_commons/img/rppd.pdf) στην users/login
- + app.lessonQuest: 18/5/2012 validate



- + app.lessonQuest, app.teacherQuest: 18/5/2012 εμφάνιση προηγούμενων απαντήσεων
  - models/answer/findAnswersPrev
  - views/elements/showquestion.ctp
- + app.lessonQuest, app.teacherQuest: 16/5/2012 προσθήκη μεθόδου evaluations/deleteByEvaluationIdQuestionVersionId
- + app.lessonQuest: 15/5/2012 pages/faq.ctp εικόνες + κείμενο
- + database : 15/5/2012 προσθήκη πίνακα units (βλ. \_manuals/07. how a questionnaire is constructed.txt)
- + app.lessonQuest: 14/5/2012 evaluations/manage Προσθήκη version\_id στις φόρμες προσθήκης
- + app.lessonQuest: 14/5/2012 evaluations/manage Διόρθωση tab order
- + database : 11/5/2012 προσθήκη version\_id στον πίνακα app\_lessonQuest\_evaluations
- + app.lessonQuest: 9/5/2012 δημιουργία, μέσω BIRT, report με συγκεντρωτικά στοιχεία για τα απογραφικά δελτία μαθήματος που έχει συγκεντρώσει η μονάδα
- + apache: 25/4/2012, SSL encryption configured with Certificate provided from GRNET
- + database: 24/4/2012, app.lessonQuest, πίνακας evaluations προσθήκη modifiedBy, empid
- + app.main: 24/4/2012, users/transferto, Εαν δεν λειτουργεί το API (=empty(empid)) τότε ο χρήστης δεν μπορεί να πάει σε εφαρμογή. Ο app\_modip\_secreteriat και ο system\_admin προχωρούν κανονικά
- + database: 29/3/2012, Προστέθηκε ο πίνακας app\_a3iologisi\_answer\_levels, οποίος έχει σκοπό να δώσει αριθμητική τιμή και κείμενο στο answer\_level του πίνακα app\_a3iologisi\_answers
- + app.a3iologisi: 28/3/2012, Το κατέβασμα των sums γίνεται μέσω BIRT reporting
- + app.lessonQuest 28/3/2012, quest\_final(εμφάνιση περασμένου ερωτηματολογίου)
- + database: 27/3/2012, διορθώθηκε λάθος με το encoding της βάσης και το encoding που χρησιμοποιούσε η cakerhp [η database ήταν latin1 και αυτό η cakerhp έσωζε τα δεδομένα latin1. Μετατροπή όλων σε utf-8 μέσω mysqldump. Προστέθηκε στα config/database.php το 'encoding' =>'utf8']
- + crontab: 14/3/2012, καταχωρήθηκε στο crontab του root του server η διαγραφή των περιεχομένων του /var/www/html/modip\_app/\_items/tmp (temporary uploaded files)
- + database:13/3/2012, αλλαγές στο σχήμα του app.lessonQuest\_evaluations {marilena γράψε ποιες}
- + app.main: 12/3/2012, καταργήθηκε το users/welcome και έμεινε μόνο το users/login
- + app.othersQuest: 2/3/2012, created as folder

- + `_commons/components/ldap_auth:` 2/3/2012, Το `Configure::read('FORCE_LDAP_LOGIN')` παίζει ρόλο και σε ποιούς ρόλους θα πάρει ο χρήστης
- + `app.teacherQuest, app.lessonQuest, app.a3iologisi` : 1/3/2012, αλλαγή του αρχείου `pages/faq.ctp` - κοινή εμφάνιση και για τις 3 εφαρμογές
- + `app.teacherQuest:` 29/2/2012, αλλαγή του τρόπου διαγραφής των δημοσιεύσεων (διαγραφή συγγραφέα μόνο, όχι δημοσίευσης)
- + `app.teacherQuest:` 29/2/2012, αλλαγή του Excel που εμφανίζει τα στατιστικά
- + `app.a3iologisi:` 23/2/2012, Βοήθεια έγινε χωρίς jquery, απλά links
- + `app.teacherQuest:` 22/2/2012, προσθήκη Web Service `getLessonYearData, getLessonYearTypeGrades, getLessonYearBooks`
- + `app.teacherQuest:` 21/2/2012, στατιστικά εμφάνιση ονόματος και κωδικού διδάσκοντα `WS:getYearTeachers`
- + `app.teacherQuest:` 21/2/2012, προσθήκη Web Service `getYearTeachers`
- + `app.teacherQuest:` 20/2/2012, δημοσιεύσεις, αναζήτηση προσθήκη κριτηρίου "μέσο δημοσίευσης"
- + `app.a3iologisi:` 15/2/2012, Το `php-zip-5.3.9-0.1.x86_64` δημιουργούσε πρόβλημα και αντικαταστάθηκε απο το `php-zip-5.3.8-1-mdv2011.0.x86_64.rpm`
- + `app.a3iologisi:` 14/2/2012, `items/import`, προσθήκη διάκρισης αν το αρχείο είναι excel 2003 ή 2007
- + `app.teacherQuest:` 13/2/2012, στατιστικά, αποτελέσματα για πολλά έτη, εμφάνιση μέσα στην ιστοσελίδα
- + `app.admin:` 9/2/2012 δημιουργία νέου app
- + `app.teacherQuest, app.lessonQuest, app.main, _commons:` 7/2/2012, προσθήκη `@package @subpackage`
- + `app.teacherQuest:` 7/2/2012, δημιουργία νέου questionnaire (`v2.teacherQuest`) για απογραφικό δελτίο διδάσκοντα ενός έτους
- + `database:` 6/2/2012, updated answers with correct answer\_levels for `version_id={14,16}`
- + `app.admin:` 6/2/2012, `versions/view2`
- + `app.admin:` 6/2/2012, task to marilena to create it
- + `app.a3iologisi:` 6/2/2012, `models/answer/getAggregates` rewritten
- + `all_apps:` 6/2/2012, script `clear_cache.sh` added (command line clears caches for apps)
- + `app.a3iologisi:` 6/2/2012, database, evaluations table, field 'semester' added. Data updated
- + `app.a3iologisi:` 3/2/2012, `evaluations_controller/aggregate_omea` added

- + all apps: 3/2/2012, phpDoc installed @ modip\_app/phpDoc
- + app.a3iologisi: 2/2/2012, τα συγκεντρωτικά (evaluations/aggregate) είναι πλέον αναεξάμηνο (εαρινό, χειμερινό)
- + app.a3iologisi: 2/2/2012, άλλαξε το \_commons/ldap\_auth.php: Εαν κάποιος χρήστης είναι στην ΒΔ
- παίρνει τους ρόλους που έχει και μετά ανάλογα με το force\_LDAP προχωράει το auth
- + app.a3iologisi: 26/1/2012, προστέθηκε στο evaluations\_controller/beforeFilter έλεγχος
- για το εαν λειτουργεί το stud web api και να βγαίνουν τα κατάλληλα μηνύματα

### 3.11 Τεκμηρίωση Πηγαίου Κώδικα

Η τεκμηρίωση του πηγαίου κώδικα έχει γίνει inline με την χρήση PHPdoc tags (<http://www.phpdoc.de/>). Κάθε βράδυ δημιουργείται μία πλοηγήσιμη έκδοση του documentation του πηγαίου κώδικα στο <CURRENT VERSION>/\_apis. Στις επόμενες σελίδες παρατίθεται η τεκμηρίωση για την έκδοση 3.9, αλλά προτείνεται η πλοήγηση απο τις παραπάνω τοποθεσίες.